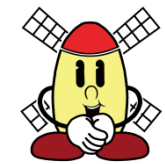


令和4年度 予算の概要



 松伏町



令和4年度松伏町当初予算の概要

1 総括

令和4年度当初予算は、やわらかな発想や逆転の発想を持ち、**最少の経費で最大の効果**が上がるよう、第5次総合振興計画を推進していき、「**各世代が笑顔あふれるまちづくり**」の実現に向けて予算編成にあたりました。

2 予算規模

一般会計	90億3,500万円	(前年度比 3億8,200万円 増額、4.4%増)
特別会計	58億8,449万円	(" 1億6,443万円 増額、2.9%増)
企業会計	8億3,933万円	(" 3,217万円 増額、4.0%増)
計	157億5,882万円	(" 5億7,860万円 増額、3.8%増)

◎松伏町一般会計当初予算規模の推移

(単位:万円)

年 度	H29年度	H30年度	R元年度	R2年度	R3年度	R4年度
予 算 額	802,600	791,300	815,300	874,600	865,300	903,500
伸 び 率	△1.4%	△1.4%	3.0%	7.3%	△1.1%	4.4%



1. 子育て支援分野

～ 未来を担う子どもたちが健やかに育つまちづくり ～

子ども・子育て支援関連事業

8億2,184万円

子育て支援制度や保育事業を維持、向上し、保育所・学童クラブにおける待機児童ゼロの継続を目指すとともに、杉の子学童クラブのトイレ改修工事を実施します。フードパントリー事業を通じて、地域全体で子育てを支援します。

○主な経費

- ・こども医療費給付費 9,978万円
- ・学童クラブ指定管理料 5,563万円
- ・杉の子学童クラブトイレ改修工事費
新規 2,000万円
- ・フードパントリー事業補助金 新規 30万円
- ・幼児保育経費 5億9,141万円
- ・その他 5,472万円

○財源

- ・国・県の補助金 5億 787万円
- ・町の負担額 2億8,638万円
- ・その他 2,759万円

杉の子学童クラブトイレ改修工事の概要

<概要>

通所児童の数と比較してトイレの数が不足している状況にある杉の子学童クラブについて、トイレ改修工事を実施し、利便性の向上を図るもの



フードパントリー事業補助の概要

<概要>

町民や企業等から提供いただいた食品を配布し、地域全体で子育てを支援するもの



1. 子育て支援分野

～ 未来を担う子どもたちが健やかに育つまちづくり ～

子ども家庭総合支援拠点事業

120万円

地域に根差した相談体制を強化するため、子どもとその家庭及び妊産婦等を対象として、子育てに関する相談から児童虐待等に関する相談に応じ、切れ目や隙間なく町全体で子どもを守る協力体制を構築します。

○主な経費

・消耗品費	新規	60万円
・備品購入費	新規	50万円
・その他	新規	10万円

○財源

・国の補助金	60万円
・町の負担額	60万円

子ども家庭総合支援拠点事業の概要

<概要>

子どもとその家庭及び妊産婦等を対象として、子育てに関する相談から児童虐待等に関する相談を担う拠点として、子どもを守る協力体制を構築するもの

- (1) 設置場所 松伏町役場本庁舎1階
- (2) 開設時期 令和4年4月1日
- (3) 特徴 防音壁による相談内容の守秘
幼児用スペースの確保
専門員の配置



2. 健康・福祉・社会保障分野

～ 健康で生きがいをもって暮らせるまちづくり ～

在宅福祉事業

1,151万円

75歳以上のみで構成される高齢者世帯へのタクシー利用券又はバス利用券による利用料金の助成について、令和4年度は高齢者世帯以外の75歳以上の高齢者の方にも利用券を支給し、すべての高齢者の方の更なる利便性の確保及び社会参加の促進に努めます。また、社会福祉協議会が実施する、買い物に行くのが困難な高齢者を対象に、商業施設まで車で案内する買い物支援サービスを支援します。

○主な経費

・高齢者タクシー等経費	拡充	758万円
・買い物支援事業補助金	新規	51万円
・個別避難計画作成業務委託料	新規	200万円
・その他		142万円

○財源

・町の負担額	1,151万円
--------	---------

高齢者タクシー等事業(拡充)の概要

<概要>

75歳以上の高齢者に対し、タクシー利用券又はバス利用券を交付し、高齢者の外出の機会を支援するもの。令和4年度は、これまでの単身高齢者及び75歳以上のみで構成されている世帯に加え、同居している75歳以上の高齢者へも対象を拡大し助成するもの

(1)対象者

- ①単身高齢者及び75歳以上のみで構成されている世帯
- ②同居している75歳以上の高齢者

(2)助成金額

- ①タクシー利用券:1,000円×8枚
バス利用券:200円×32枚
- ②タクシー利用券:1,000円×3枚
バス利用券:200円×10枚



2. 健康・福祉・社会保障分野

～ 健康で生きがいをもって暮らせるまちづくり ～

「マップー・健幸・マイレージ事業」・保健センター基本計画事業 390万円

運動や健康に対する目標を定めることにより、健康増進へのモチベーションを高め、達成感を得ることによって町民の健康に資することを目的に、「マップー・健幸・マイレージ事業」を実施します。また、老朽化した保健センターの今後の在り方について検討します。

○主な経費

・消耗品費	新規	8万円
・印刷製本費	新規	4万円
・健康増進事業補助金	新規	30万円
・保健センター基本設計業務委託料	新規	348万円

○財源

・町の負担額	390万円
--------	-------

「マップー・健幸・マイレージ事業」の概要

<概要>

運動や健康に対する目標を定めることにより、健康増進へのモチベーションを高め、達成感を得ることによって町民の健康に資することを目的に実施するもの

保健センター基本計画事業の概要

<概要>

昭和58年に開設された保健センターの老朽化が著しいため、今後の保健センターの在り方について検討するもの



3. 人権・男女共同・地域コミュニティ分野

～ 町民主体の地域コミュニティ豊かなまちづくり ～

地域活動支援事業

944万円

町を楽しくするイベント等を自発的に行っている町内の団体に対し補助金を交付し、住民主体のまちづくりを推進します。また、自治会館等の維持管理費に要する費用の一部を補助することにより、自治会の負担軽減を図ります。

○主な経費

・公募制団体活動補助金	25万円
・自治会等振興補助金	400万円
・自治会館等維持管理費補助金	235万円
・その他	284万円

○財源

・町の負担額	669万円
・その他	275万円

公募制団体活動補助金の概要

(1)対象団体

町内に活動拠点を有し、かつ、公共の福祉に反しない団体

(2)対象事業

- ①町内で実施される事業
- ②多くの参加者が見込まれる事業
- ③公益的・公共的な事業

(3)補助金

- ①補助率:補助対象経費の1/2
- ②上限額:5万円
- ③補助回数:1団体につき、原則として年間1回まで

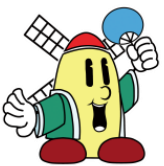
自治会等振興補助金の概要

(1)自治会連合会に対する運営費補助金

均等割 1連合会 5万円
世帯割 1加入世帯 200円

(2)自治会連合会等のイベント等に対する補助金

連合組織につき、1年度に1回、20万円限度



3. 人権・男女共同・地域コミュニティ分野

～ 町民主体の地域コミュニティ豊かなまちづくり ～

スポーツ・文化活動推進事業 9,191万円

プロのスポーツ選手との交流を通じて、専門技術の習得機会を提供する事業を実施します。また、町の偉人の成功体験をマンガにして、小学校の郷土を学ぶ授業に役立てられるよう、「偉人マンガ」を製作し、子どもたちの郷土愛の醸成を図ります。

○主な経費

- ・プロスポーツ教室 10万円
- ・新春ロードレース大会経費 36万円
- ・体育施設設備管理経費 1,847万円
- ・公民館設備改修工事設計業務委託料 **新規** 993万円
- ・偉人マンガ製作支援業務委託料 **新規** 350万円
- ・公民館管理経費 3,954万円
- ・多世代交流学習館管理経費 1,069万円
- ・その他 932万円

○財源

- ・県の補助金 53万円
- ・施設使用料 634万円
- ・町の負担額 7,967万円
- (うち借入金 990万円)
- ・その他 537万円

プロスポーツ教室の概要

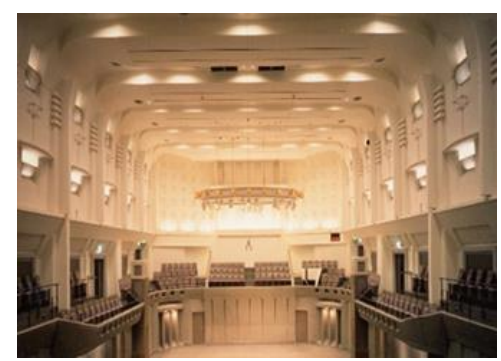
<概要>
プロのスポーツ選手との交流を通じて、専門技術の習得機会を提供する事業を実施するもの

偉人マンガ製作事業の概要

<概要>
町の偉人の成功体験をマンガにして、小学校の郷土を学ぶ授業に役立てられるよう、「偉人マンガ」を製作し、子どもたちの郷土愛の醸成を図るもの

中央公民館空調設備改修工事設計事業の概要

<概要>
老朽化した中央公民館の空調設備改修工事の設計を実施するもの



4. 産業振興分野

～ 活気あふれるにぎわいのまちづくり ～

商工業活性化・カレーのまちづくり推進事業 9,271万円

町商工業者の自主組織である商工会が実施する事業を補助することで、更なる町商工業の発展を推進するとともに、新型コロナウイルス感染症の影響のある事業所等に対して、臨時交付金を活用した支援策を実施します。また、商工会と町内の協力飲食店と連携し、カレーのまちづくりを推進します。

○主な経費

・中小企業等支援事業	新規	7,847万円
・町商工会助成金		600万円
・町民まつり実行委員会交付金		612万円
・消耗品費		51万円
・通信運搬費		9万円
・その他		152万円

○財源

・国の補助金	7,847万円
・町の負担額	1,408万円
・その他	16万円

中小企業等支援金事業の概要

<概要>

緊急事態宣言及び新型コロナウイルス感染症の影響により売上げが減少した事業者に支援金を交付するもの

(1) 補助対象

町内に事業所を有する法人及び町内に住所を有する個人事業主

(2) 補助金額

1事業所につき10万円

カレーのまちづくり推進事業の概要

<概要>

商工会と町内の協力飲食店と連携し、カレーのまちづくりを推進するもの。カレー商品を提供する飲食店を巡るスタンプラリーを実施するとともに、販売会を開催し、町外からも多くの方に訪れていただくことで、町商業の活性化、町の賑わいづくりを図るもの



4. 産業振興分野

～ 活気あふれるにぎわいのまちづくり ～

農業基盤整備・農業者支援事業

4,924万円

機能が低下した下赤岩地内用水路の改修設計を行うとともに、農業用排水路の保全管理活動(泥上げ)助成、埼玉県による古利根堰等について耐震対策工事等を実施します。また、臨時交付金を活用し農業者の営農活動を支援します。

○主な経費

- ・工事関係測量設計委託料 **新規** 300万円
- ・農業用施設保全管理活動補助金 **拡充** 45万円
- ・古利根堰管理費負担金等 2,079万円
- ・農業者支援事業 **繰越** 1,060万円
- ・その他 1,440万円

○財源

- ・国の補助金 669万円
- ・町の負担額 4,249万円
- ・その他 6万円

農業者支援事業の概要

<概要>

新型コロナウイルス感染症拡大の影響により停滞していた経済活動が再開したことなどによって、原油需要が増加し、次期作に向けた農業用資材や燃料、肥料など、価格高騰の影響を受ける営農者に対し支援するもの

下赤岩用水路改修事業の概要

<概要>

良好な農業環境を整備するため、機能が低下した下赤岩地内用水路の改修を行うための設計業務を行うもの





5. 生活基盤整備分野

～ 利便性の高い快適空間のまちづくり ～

町道維持管理事業

1億1,112万円

町道8号線等の舗装修繕工事を実施し、良好な道路環境維持に努めます。また、町内の橋りょう長寿命化の定期点検を実施するとともに、老朽化した松伏第二歩道橋の補修工事を実施します。

○主な経費

- ・町道8号線舗装修繕工事費 **新規** 1,891万円
- ・橋りょう長寿命化点検委託料 1,320万円
- ・第二歩道橋補修工事関係経費 2,277万円
- ・路面性状調査等業務委託料 374万円
- ・その他 5,250万円

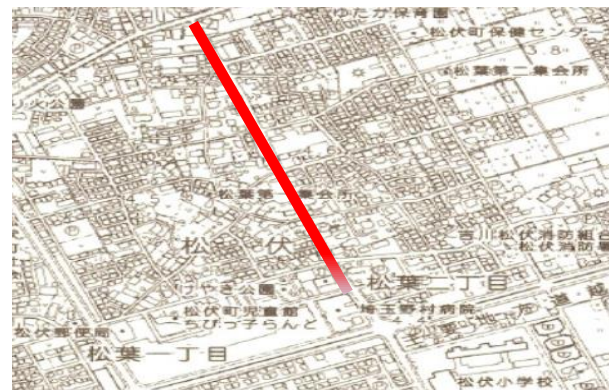
○財源

- ・国の補助金 1,799万円
- ・町の負担額 9,306万円
(うち借入金 2,530万円)
- ・その他 7万円

町道8号線舗装修繕工事の概要

<概要>

町道8号線の舗装修繕工事を実施します。
施工方法:切削オーバーレイ





5. 生活基盤整備分野

～ 利便性の高い快適空間のまちづくり ～

公共交通整備事業

385万円

社会福祉協議会が実施する、買い物に行くのが困難な高齢者を対象に、商業施設まで車で案内する買い物支援サービスを支援します。また、町内バス事業者に対し、ノンステップバスの導入を促し、交通利便性の向上を図ります。

○主な経費

- ・買い物支援事業補助金 **新規** 51万円
- ・ノンステップバス導入促進事業補助金 125万円
- ・地下鉄8号線建設促進・誘致期成同盟会
負担金 **拡充** 193万円
- ・その他 16万円

○財源

- ・町の負担金 385万円

買い物支援サービス事業の概要

<概要>

公共交通機関が脆弱な地域にお住まいで、日常の買い物に支障をきたしている高齢者を対象に、町内の商業施設へお連れし、買い物をサポートする「買い物支援サービス」を実施します。

(1)実施主体

松伏町社会福祉協議会

(2)対象者

築比地(北部)地域・魚沼地域にお住まいで、自分で運転して買い物に行けない、家族などの支援がない等の理由で日常の買い物に支障をきたしている高齢者を対象とします。

なお、お一人で歩いて行動できること、買い物自体をご自身でできることが条件となります。



6. 生活環境分野

～ 安全・安心な暮らしのできるまちづくり ～

ごみ処理事業

2億3,985万円

町内の不燃ごみや可燃ごみ等进行处理するとともに、ごみの減量を推進していくため引き続き、「みどりのリサイクル事業」を実施し、ごみの削減を目指します。また、臨時交付金を活用し清掃事業者への支援を実施します。

○主な経費

・みどりのリサイクル事業	48万円
・可燃ごみ・し尿処理経費	2億2,746万円
・不燃ごみ処理経費	210万円
・リサイクル経費	874万円
・その他	107万円

○財源

・手数料	398万円
・町の負担額	2億3,304万円
・その他	283万円

枝草搬入奨励補助金事業の概要

<概要>

枝草搬入奨励補助金制度

可燃ごみに混入している草木類の量を軽減するため、枝草搬入奨励補助金制度を継続します。

(1kgあたり5円を補助)

※ 枝・草は自宅から出されたものに限りです。
根が付いた草、シュロ、ヨシ、笹、竹等は不可。

軽トラック貸出事業の概要

<概要>

軽トラック貸出事業の実施

原則、搬入車両のない方に1日3時間を限度として町が貸し出します。



6. 生活環境分野

～ 安全・安心な暮らしのできるまちづくり ～

消費生活啓発事業

491万円

令和3年度に移設した「消費生活センター」の専用回線の情報と併せて消費者啓発の周知を実施し、町民の消費啓発の充実を図ります。また、4月1日から成年年齢が18歳に引き下げられたことから、引き続き町内の小・中・高校の児童・生徒並びに若年者に対して、更なる消費者教育の推進に取り組み、消費者トラブルの被害防止に努めます。

○主な経費

・消費生活相談員報酬(会) 298万円

・その他 193万円

○財源

・県の補助金 337万円

・町の負担額 154万円

消費生活相談事業の概要

<概要>

松伏町消費生活センターでは、買い物や商品の苦情、契約に関するトラブル、架空請求、悪徳商法、多重債務などの「消費生活」に関して、専門的な知識を持つ相談員が、問題解決のための助言やあっせんなどの「消費生活相談」を行っております。

(1) 開所日 毎週月曜日～木曜日
(祝日・年末年始を除く。)

(2) 開所時間 午前10時～正午
午後1時～午後4時

(3) 費用 無料

(4) 場所 松伏町役場本庁舎
1階 環境経済課隣

(5) 電話番号
048-984-7208
又は188※

※188は、町の消費生活センターや埼玉県等の消費生活相談窓口を案内します。



7. 行財政運営分野

～ 効率的で質の高い町政運営を進めるまちづくり ～

公有財産管理事業

2億2,218万円

昭和53年に建築され42年が経過した役場本庁舎は、経年劣化が著しいため、外壁の改修工事を実施します。また、老朽化した保健センターの今後の在り方について検討します。

○主な経費

- ・松伏町役場本庁舎外壁改修工事費 **新規** 1億5,664万円
- ・松伏町役場本庁舎外壁改修工事監理業務委託料 **新規** 249万円
- ・保健センター基本設計業務委託料 **再掲** 348万円
- ・庁舎管理経費 4,684万円
- ・その他 1,273万円

○財源

- ・国の補助金 17万円
- ・町の負担額 2億2,143万円
 - （うち基金(貯金) 8,270万円)
 - （うち借入金 5,860万円)
- ・その他 58万円

松伏町役場本庁舎外壁改修工事の概要

<概要>

昭和53年に建築され42年が経過した役場本庁舎の外壁は経年劣化が著しいため、外壁の改修工事を実施するもの



保健センター基本計画事業の概要

<概要>

昭和58年に開設された保健センターの老朽化が著しいため、今後の保健センターの在り方について検討するもの





7. 行財政運営分野

～ 効率的で質の高い町政運営を進めるまちづくり ～

自治体DX推進事業

4,282万円

デジタル社会の実現に向けた自治体DX推進計画に基づき、行政手続きのオンライン化及び令和7年度までに構築目標とされる情報システムの標準化・共通化に向けた作業を進め、住民の利便性向上及び職員の業務効率化を図り、人的資源を行政サービスの更なる向上に繋げていきます。

○主な経費

- ・基幹系システム移行手数料 1,471万円
- ・情報系システム移行手数料 2,249万円
- ・埼玉県自治体情報セキュリティクラブ
業務委託料 562万円

○財源

- ・国の補助金 953万円
- ・町の負担額 3,329万円

地方創生・総合振興計画策定事業

487万円

令和6年度を計画始期とする「松伏町第6次総合振興計画」の策定を進めます。併せて、「第3期まち・ひと・しごと総合戦略」の策定も行います。

○主な経費

- ・第6次総合振興計画策定業務委託料 **新規** 451万円
- ・総合振興計画審議会委員報酬 **新規** 15万円
- ・まち・ひと・しごと創生総合戦略審議会委員報酬 **新規** 12万円
- ・その他 9万円

○財源

- ・町の負担額 487万円



7. 行財政運営分野

～ 効率的で質の高い町政運営を進めるまちづくり ～

自主財源の確保

収納率の向上に努め、納期限内納付の推進と滞納処分の執行により、公平・公正な税負担の確保並びに自主財源の確保に取り組めます。

○主な経費

- ・行政マネジメント戦略の推進

○その他の主な取り組み

- ・広告収入の拡大
- ・企業誘致の推進
- ・自動販売機の設置

令和4年度町税の納期限のご案内

(1) 納期限

納期(納期限・口座振替日)	町県民税	軽自動車税	固定資産税	国民健康保険税
4年 5月(5月31日)		全期	1期	
6月(6月30日)	1期			
7月(8月1日)			2期	1期
8月(8月31日)	2期			2期
9月(9月30日)				3期
10月(10月31日)	3期			4期
11月(11月30日)				5期
12月(12月26日)			3期	6期
5年 1月(1月31日)	4期			7期
2月(2月28日)			4期	8期

◎納期限内であればコンビニエンスストアまたはスマートフォン決済アプリから納付できます。

◎町税の納付には、納め忘れがなく便利な『口座振替』をご利用ください。

(2) 休日・夜間納税相談窓口

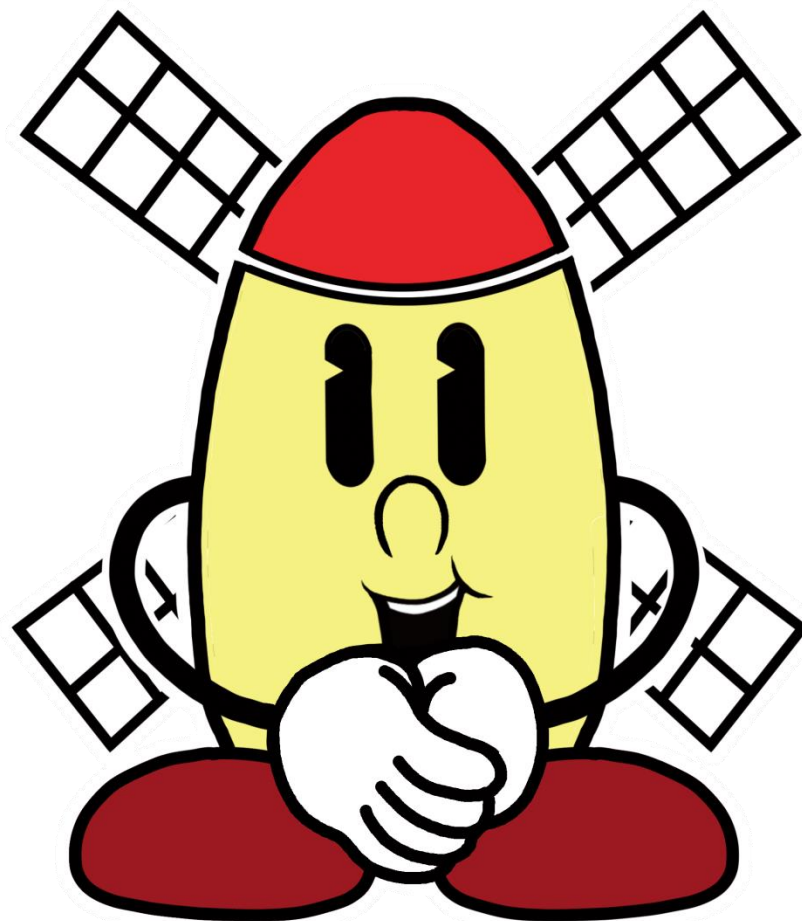
仕事などの都合で、日中に納税に関する相談ができない方に向け、休日・夜間の納税相談窓口を『役場本庁舎1階 税務課』で、開設しています。

(3) 納期限を過ぎると

督促状及び催告書が發送され、税額によって延滞金が発生します。

さらに、給与、預貯金、生命保険、不動産などの財産の差押処分が執行されることとなります。

重点施策の概要



令和4年度 松伏町主要事業概要図 1



令和4年度 松伏町主要事業概要図 2



リサイクルセンター維持管理事業の概要

(1) 主な取組み予定

令和4年度より中間処理場が、新たに「リサイクルセンター」として稼働します。併せて、「仮設処理場」の撤去工事などを行い、年度内のフルオープンを目指すとともに、リサイクルセンターの適正な維持管理に努めます。

(2) 令和4年度予算 1億6,464万円

- リサイクルセンター整備工事費 **新規** 4,996万円
- 仮設施設等撤去工事費 **新規** 2,202万円
- オペレーター業務委託料 **新規** 2,303万円
- その他 6,963万円



<概要>

令和元年度から整備を開始した「中間処理場」は、4月1日から「松伏町リサイクルセンター」に名称を変更し、工場棟とストックヤード棟の稼働を開始します。ご家庭の粗大ごみは、有料・予約制です。

○直接申し込み

予約連絡先 992-0531

電話受付時間

月～金曜日、第1土曜日、最終日曜日

8:30～17:00(12:00～13:00を除く)

(年末年始12/29～1/3を除く)

※1世帯1回につき10点まで

○戸別収集

予約連絡先 080-8815-6163

電話受付時間

月～金曜日 13:00～16:00

(年末年始12/29～1/3を除く)

安全安心なまちづくり整備事業の概要

(1) 主な取組み予定

役場隣接地に建設中である災害対策本部機能を有する防災倉庫については、令和4年度早期の完成を目指します。併せて、非常用電源設備の設置工事を進め、災害対策機能を強化します。

(2) 令和4年度予算 4億1,446万円

○防災倉庫経費 **繰越** 2億268万円

○非常用電源整備工事費 **新規** 1億8,898万円

○非常用電源整備工事監理業務委託料 **新規** 500万円

○災害対策用備蓄資機材 1,103万円

○個別避難計画作成業務委託料 **新規** 200万円

○その他 477万円

～防災倉庫整備事業について～

<場所>

(1)住所:松伏町松伏2423番地

(2)面積:835.35㎡

<予定建築物>

(1)構造階数:鉄骨造 地上2階建て

(2)建築面積:339.17㎡

(3)延べ面積:599.38㎡

(4)主要所室:1階 防災倉庫 238㎡

2階 会議室 204㎡

男女トイレ・みんなのトイレ
給湯室

～非常用電源整備事業について～

(1)設置場所:防災倉庫敷地内

(2)発電機容量:200KVA

(3)運転時間:72時間(3日間)の連続運転

(4)起動時間:停電を感知してから、40秒以内に
起動

(5)燃料:A重油

(6)地下タンク:3,000L

(7)構造:屋外キューピクル超低騒音型

町道拡幅整備事業の概要

(1) 主な取組み予定

町道3号線を拡幅し歩道を整備するため、引き続き工事を実施し、令和4年度内の完成を目指します。

(2) 令和4年度予算 2億3,291万円

○町道拡幅整備工事費

繰越含 1億9,345万円

○電柱等移設補償料 **繰越** 2,290万円

○環境調査業務委託料 1,467万円

○その他 189万円



～町道3号線整備事業ついて～

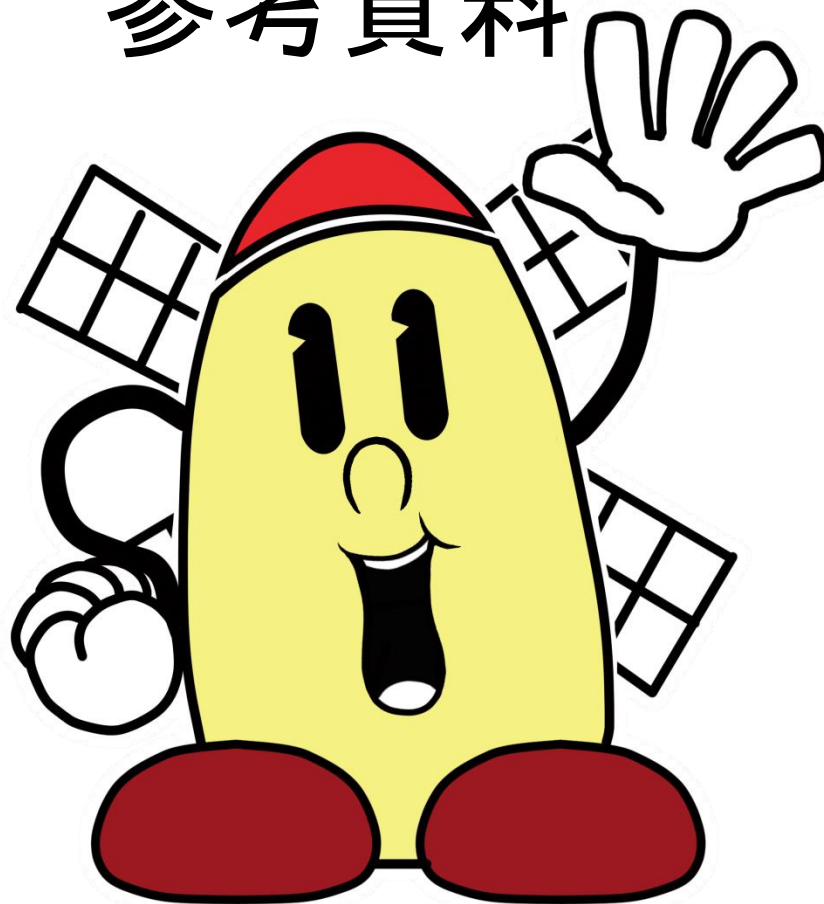
<概要>

通学路の安全と地域の交通利便性の向上を図ることを目的に、大川戸地区の町道3号線の整備を進め、令和4年度中の完成を目指します。

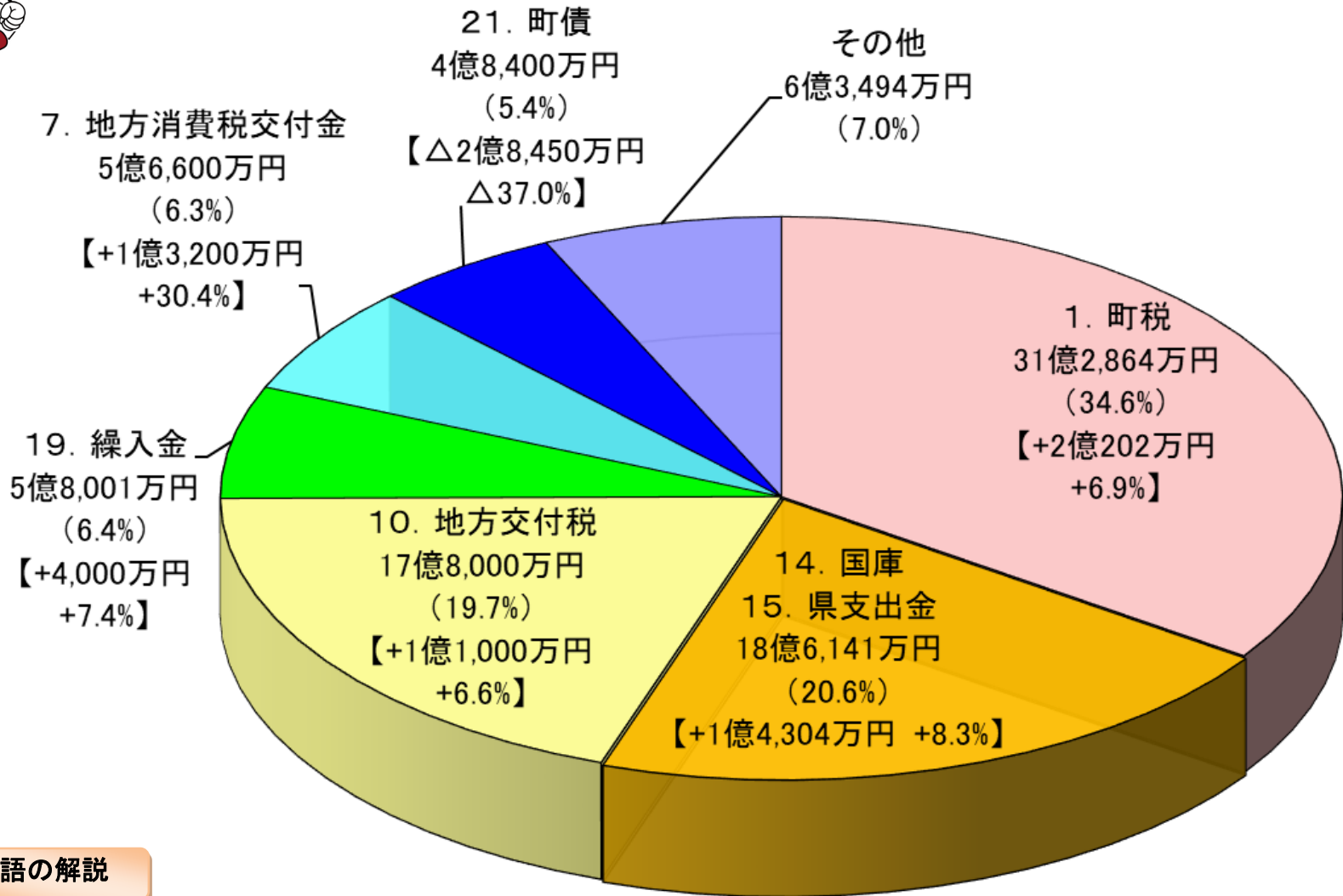
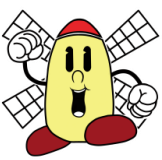


工事完成箇所

參考資料



I 歳入予算



用語の解説

- 町 税＝町民税(個人、法人)、固定資産税、軽自動車税、町たばこ税
- 国県支出金＝国や県が使い道を指定して交付する負担金や補助金など
- 地方交付税＝どの市町村でも同じ水準の行政サービスが受けられるように、財源を補うため国から市町村に交付されるもの
- 町 債＝道路などの公共施設を作るため国や銀行からの借入金
- 繰入金＝各基金(貯金)の取り崩しなど
- 地方消費税交付金＝国が消費税の一部を地方に交付するもの
- その他＝諸収入(学校給食徴収金や県営公園指定管理料収入など)、分担金及び負担金(保育料など)や繰越金など

()内は構成比

【 】内は対前年度比



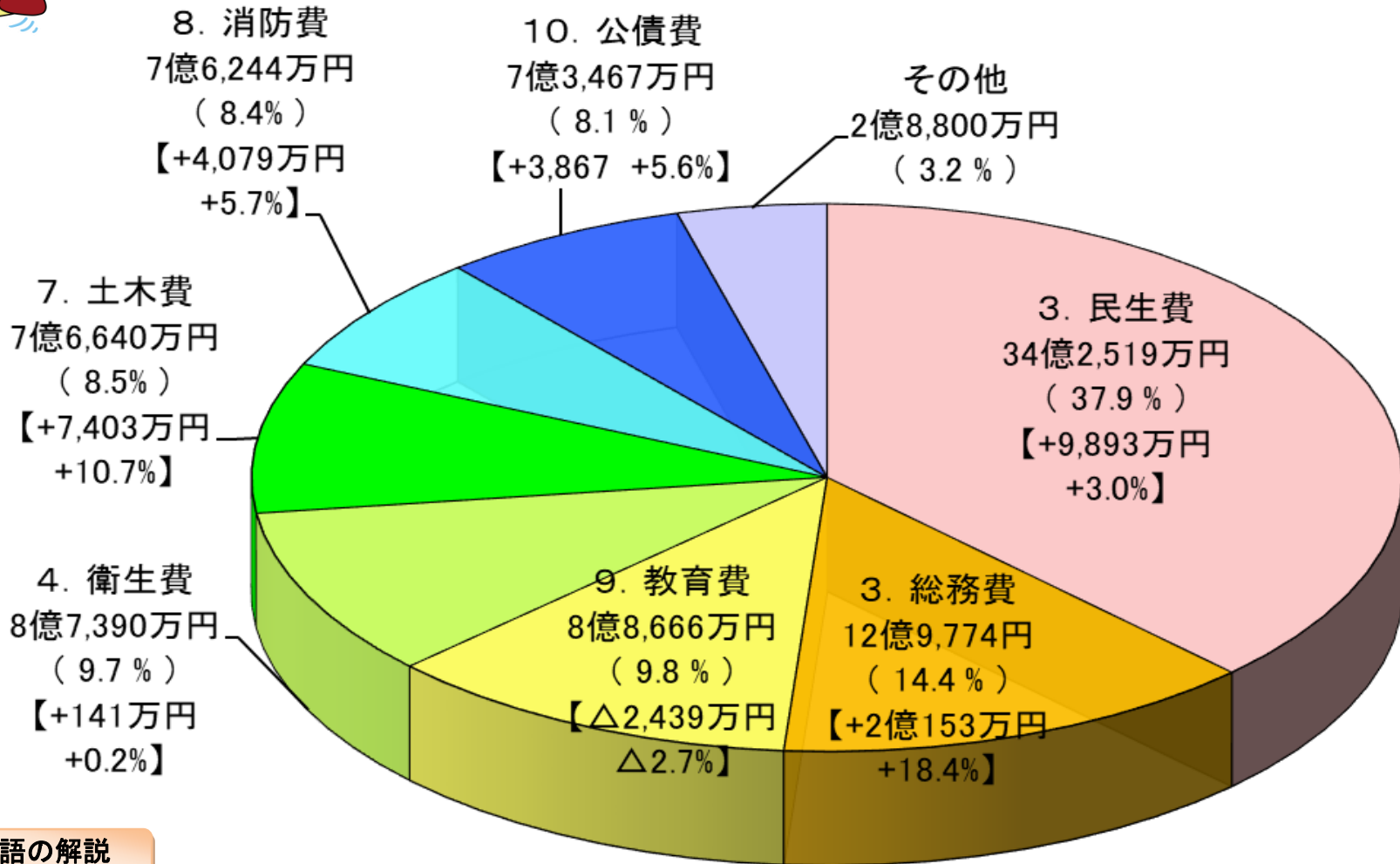
歳入予算の内訳

(単位:万円 %)

款	令和4年度当初予算		令和3年度当初予算		比較増減	
	予算額	構成比	予算額	構成比	増減額	増減率
1 町 税	312,864	34.6	292,662	33.8	20,202	6.9
2 地 方 譲 与 税	7,810	0.9	6,641	0.8	1,169	17.6
3 利 子 割 交 付 金	200	0.0	200	0.0	0	0.0
4 配 当 割 交 付 金	1,400	0.2	800	0.1	600	75.0
5 株式等譲渡所得割交付金	1,300	0.1	1,000	0.1	300	30.0
6 法 人 事 業 税 交 付 金	3,400	0.4	1,200	0.2	2,200	183.3
7 地 方 消 費 税 交 付 金	56,600	6.3	43,400	5.0	13,200	30.4
8 環 境 性 能 割 交 付 金	1,100	0.1	900	0.1	200	22.2
9 地 方 特 例 交 付 金	1,900	0.2	1,900	0.2	0	0.0
10 地 方 交 付 税	178,000	19.7	167,000	19.3	11,000	6.6
11 交通安全対策特別交付金	300	0.0	300	0.0	0	0.0
12 分 担 金 及 び 負 担 金	2,985	0.3	4,358	0.5	△ 1,373	△ 31.5
13 使 用 料 及 び 手 数 料	4,591	0.5	4,639	0.5	△ 48	△ 1.0
14 国 庫 支 出 金	119,209	13.2	107,202	12.4	12,007	11.2
15 県 支 出 金	66,932	7.4	64,635	7.5	2,297	3.6
16 財 産 収 入	1,006	0.1	707	0.1	299	42.3
17 寄 附 金	160	0.0	100	0.0	60	60.0
18 繰 入 金	58,001	6.4	54,001	6.3	4,000	7.4
19 繰 越 金	14,000	1.6	14,000	1.6	0	0.0
20 諸 収 入	23,342	2.6	22,805	2.6	537	2.4
21 町 債	48,400	5.4	76,850	8.9	△ 28,450	△ 37.0
自動車取得税交付金	-	-	0	0.0	-	-
合 計	903,500	100.0	865,300	100.0	38,200	4.4



II 歳出予算(目的別)



用語の解説

- 民生費=子育て支援、保育所運営、障がい者や高齢者福祉サービスなどの経費
- 総務費=庁舎や財産の維持管理、税金の徴収、戸籍管理、選挙統計などの経費
- 教育費=小中学校や公民館などの運営、維持管理などの経費
- 衛生費=健康増進、疾病予防、環境保全、清掃費などの経費
- 消防費=消防組合の負担金、防災などの経費
- 公債費=過去に借入れた借入金の償還金
- 土木費=道路の建設や維持管理、都市計画などの経費
- その他=農林水産業費、議会費、商工費など

()内は構成比
【 】内は対前年度比



歳出予算の内訳

(単位:万円 %)

款	令和4年度当初予算		令和3年度当初予算		比較増減	
	予算額	構成比	予算額	構成比	増減額	増減率
1 議会費	10,754	1.2	11,269	1.3	△ 515	△ 4.6
2 総務費	129,774	14.4	109,621	12.7	20,153	18.4
3 民生費	342,519	37.9	332,626	38.4	9,893	3.0
4 衛生費	87,390	9.7	87,249	10.1	141	0.2
5 農林水産業費	12,752	1.4	17,497	2.0	△ 4,745	△ 27.1
6 商工費	4,293	0.5	3,930	0.5	363	9.2
7 土木費	76,640	8.5	69,237	8.0	7,403	10.7
8 消防費	76,244	8.4	72,165	8.3	4,079	5.7
9 教育費	88,666	9.8	91,105	10.5	△ 2,439	△ 2.7
10 公債費	73,467	8.1	69,600	8.1	3,867	5.6
11 諸支出金	1	0.0	1	0.0	0	0.0
12 予備費	1,000	0.1	1,000	0.1	0	0.0
合計	903,500	100.0	865,300	100.0	38,200	4.4



※参 考

【性質別分類】

(単位:万円 %)

区 分	令和4年度当初予算		令和3年度当初予算		比較増減	
	予算額	構成比	予算額	構成比	増減額	増減率
1 人 件 費	179,552	19.9	179,017	20.7	535	0.3
うち職員給与費	115,479	12.8	115,623	13.4	△ 144	△ 0.1
2 扶 助 費	198,997	22.0	193,282	22.3	5,715	3.0
3 公 債 費	73,467	8.1	69,600	8.1	3,867	5.6
義務的経費計(1～3)	452,016	50.0	441,899	51.1	10,117	2.3
4 普 通 建 設 事 業 費	62,076	6.9	59,009	6.8	3,067	5.2
投資的経費計	62,076	6.9	59,009	6.8	3,067	5.2
5 物 件 費	164,488	18.2	137,405	15.9	27,083	19.7
6 維 持 補 修 費	2,424	0.3	1,960	0.2	464	23.7
7 補 助 費 等	128,947	14.3	130,983	15.2	△ 2,036	△ 1.6
8 積 立 金	312	0.0	244	0.0	68	27.9
9 繰 出 金	92,237	10.2	92,800	10.7	△ 563	△ 0.6
10 予 備 費	1,000	0.1	1,000	0.1	0	0.0
その他経費計(5～10)	389,408	43.1	364,392	42.1	25,016	6.9
歳 出 合 計	903,500	100.0	865,300	100.0	38,200	4.4

第5次総合振興計画まちづくりの目標に関連する重点施策

令和2年度実績

No.	大綱	事業No.	活動目標	担当課	H28現況値→目標値	R2実績	進捗状況
1	1	1	子育て講座(親子教室)の参加者数	すこやか子育て課	275人→500人	63人	予定より遅れている
2	1	2	地域子育て支援センター利用者数	すこやか子育て課	9,827人→11,000人	1,728人	予定より遅れている
3	1	3	認定こども園の数	すこやか子育て課	2箇所→3箇所	2箇所	予定どおり
4	1	4	松伏町ジュニアリーダー登録者数	教育文化振興課	22人→26人	9人	予定より遅れている
5	2	8	特定健康診査の受診率	住民ほけん課	31.8%→60.0%	23.4%	予定より遅れている
6	2	9	各種がん検診の受診率	すこやか子育て課	22.3%→25.3%	17.9%	予定より遅れている
7	2	12	健康大学の定員者数	いきいき福祉課	485人→500人	500名	予定どおり
8	2	13	地域包括支援センター職員1人あたりのサービス調整件数	いきいき福祉課	879件/人→899件以下/人	843件/人	予定どおり
9	2	14	障がい者施設などへの通所者数	いきいき福祉課	102人→189人	142人	予定より遅れている
10	2	15	居宅介護及び短期入所の利用者数	いきいき福祉課	45人→89人	32人	予定より遅れている
11	3	26	自治会加入率の維持向上	総務課	56.8%→66.0%	48.1%	予定より遅れている
12	4	36	松伏町優良従業員表彰者数	環境経済課	18人→40人	19人	予定より遅れている
13	4	37	完全失業者の割合	環境経済課	3.2%→3.0%	3.0%	予定どおり
14	5	38	市街化区域面積の拡大	新市街地整備課	261ha→284ha	261ha	予定より遅れている
15	6	55	交通事故死傷者数	総務課	118人→86人	57人	予定どおり
16	6	56	防災リーダーの認定人数	総務課	11人→100人	10人	予定より遅れている
17	6	57	自主防災組織の組織率	総務課	55.1%→75.0%	69%	予定どおり

※計画最終年度のR5年度実績で達成・未達成を判断します。