

平成29年

広報

みんなの足を  
支えているよ!

3  
No.574

# まつぶし

松伏町  
PRキャラクター  
マップー



## 今月の注目記事

- ・古利根川桜まつり開催! ..... P.3
- ・子どもたちがつくる“ワクワクキッズタウン” [ミニまつぶし2017]開催! ..... P.3

▲町内を走る茨急バスとタローズバス

### 今月の納期限

**3月31日(金)**

納期限内に納付しましょう!

保育料3月分

### 町税の休日・ 夜間納税相談窓口

役場 本庁舎 1階 税務課

**休日** 3月26日(日) 午前9時から午後4時まで

**夜間** 3月 9日(木) 午後8時まで

町県民税・固定資産税・軽自動車税・国民健康保険税が  
納付できます



# 第42回松伏町新春ロードレース 大会を開催しました



問合せ：B&G海洋センター ☎ 992-1291

1月15日(日)、松伏記念公園・総合公園周辺で、新春ロードレース大会を開催しました。昨年より参加人数も増え、16部門789人の参加者で競技が行われました。

当日は、厳しい寒さと風の下、各部門の参加者、ゲストランナーのNHKテレビ気象キャスターの平井信行さんも快走し、大会は大盛況でした。また、ランナーの皆さんの懸命な走りにより、4部門で4名の方が大会記録を更新されました。

種目	優勝者
小学3・4年生男子 1,500m	井上 陸斗(松伏町 金杉小4年) 5分29秒38
小学3・4年生女子 1,500m	関根 さくら(野田市 ニツ塚小4年) 5分28秒46
小学5・6年生男子 1,500m	荒井 一翔(野田市 清水台小5年) 4分52秒38 <b>大会新記録</b>
小学5・6年生女子 1,500m	水越 麻衣(草加市 高砂小5年) 5分10秒70 <b>大会新記録</b>
中学生男子 3,000m	菅原 美紀(吉川市 南中3年) 9分11秒12 <b>大会新記録</b>
中学生女子 3,000m	齋藤 玲(柏市 中原中3年) 10分50秒52
	松崎 祥千(越谷市 大相模中1年) 10分50秒52
壮年男子 3,000m	堀米 怜児(越谷市) 9分57秒47
壮年女子 3,000m	斉藤 和子(越谷市) 12分34秒14
高校生男子 5,000m	生駒 達也(吉川市 越ヶ谷高1年) 16分56秒44
高校生女子 5,000m	根本 菜々子(越谷市 越ヶ谷高1年) 19分44秒94
一般男子 5,000m	押江 優一(吉川市) 15分53秒08
一般女子 5,000m	三ノ輪 直子(春日部市) 20分40秒91
60歳以上男子 5,000m	添野 義光(春日部市) 20分24秒63
60歳以上女子 5,000m	鈴木 富美代(春日部市) 24分34秒31 <b>大会新記録</b>
親子 700m	押江 優一・晃希(吉川市) 2分40秒61
駅伝 1,500m×4人	デブ活チーム(川口市) 17分31秒42



優勝した井上さん(小学3・4年生男子の部)



**ご参加いただいた皆さん  
ありがとうございます！  
来年のご参加をお待ちしています！**



## 3月24日～4月2日 古利根川桜まつり開催！

田中地区の古利根川堤では、全長1.5kmにわたり、約150本のサクラが一斉に開花します。  
 桜まつり期間中は、ちょうちんを点灯し、夜桜も楽しめます。  
 遊歩道を歩きながら、ぜひご観賞ください。

■開催期間/3月24日(金)～4月2日(日)

※桜の開花状況によって、変更することがあります。

■夜桜観賞(ちょうちん点灯)/開催期間中の午後6時～9時(雨天中止)

■臨時駐車場/松伏神社(開催期間中)、松伏町役場(土・日曜日のみ)

■主催/松伏町古利根川桜並木保存会

■後援/松伏町・松伏町商工会

### 小学生写生大会

【テーマ】 古利根川の桜

【応募資格】 平成29年4月1日現在(新学年進級後)、  
松伏町在住の小学生

【応募締切】 4月10日(月)

役場本庁舎1階環境経済課にて、3月6日(月)から4月7日(金)まで、画用紙を配布しています。詳細をお伝えしますので、応募希望者は窓口までお越しください。



## 子どもたちがつくる“ワクワクキッズタウン” 「ミニまつぶし2017」開催！



問合せ：教育文化振興課 社会教育担当 ☎ 991-1873

「ミニまつぶし」は、18歳以下なら、だれでも参加できる「子どもだけ」のまちです。

受付で参加費を納めて町民となり、タウンスクールで「ミニまつぶし」のまちのことを学んだら、職安(仕事を探す場所)に行って好きなブース(仕事)を選んでください。1時間で600パインの給料がもらえます。その給料で、食事をしたり遊んだり色々な体験ができます。詳細については、町ホームページをご覧ください。

■日時/3月25日(土)午前10時～午後4時  
 3月26日(日)午前10時～午後3時  
 両日とも雨天決行

■場所/B&G海洋センター

■職業体験参加対象/新小学1年生から18歳まで

※ミニまつぶしは、子どもによる子どもだけのまちですが、やむを得ず、大人の方が入場する場合は、「子どもに口出しはしません」という意味で、マスクを着用した方のみ入場できます。(当日50円でマスク販売有り。)

■費用/参加費 1日券200円 2日間券300円

※5歳以下の方は100円で500パインと交換できます。





# 自治会へ加入しよう～自治会は幸せのネットワークづくりです～

問合せ：総務課 庶務防災担当 ☎ 991-1895

## ◆自治会とは？

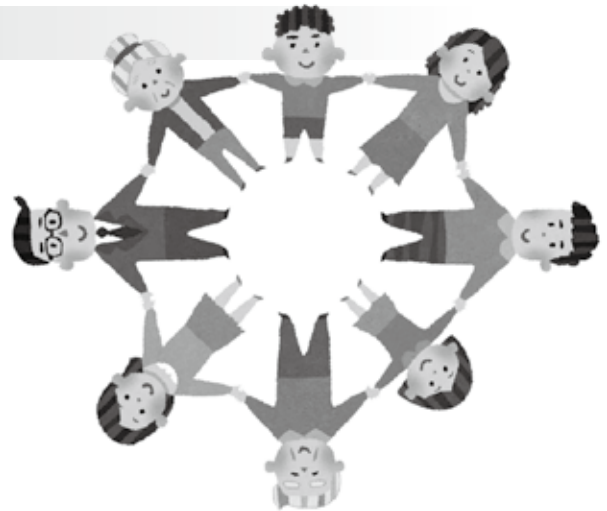
自治会は、一定の地域に暮らす一人ひとりの参加と協力によって、ごみ置き場の管理や排水路清掃、地域清掃、防災、防犯、福祉などのさまざまな課題に取り組んでいる自主的な団体です。



## ◆自治会への加入は必要なの？

今後、単身世帯の増加や少子高齢化の進展により、地域における人と人との繋がりはますます重要です。特に災害時においては、地域住民による助け合い(共助)は欠かせません。いざというときの人のつながりは、まさに「幸せのネットワーク」となります。

町では、住みよい豊かな地域を築くうえで、自治会による住民同士の連帯を重要と考えており、「幸せのネットワーク」となる自治会加入を推進しています。



## ◆自治会加入で負担が増えるのでは？

自治会への加入は、「役員の当番」・「会費の負担」・「行事の参加」などの負担も生じます。しかし、地域で長く生活する中では「負担」ばかりでなく「地域に助けられる」こともあり、地域コミュニティの一員としての連帯意識と「お互い様」の気持ちが必要です。



## ◆自治会に加入するには？

加入についての各種手続きは、自治会によってさまざまです。

まずは、お住まいの地区の自治会長さんやご近所の方にお尋ねください。

役場でも、加入についてご案内できますので、お気軽にお問い合わせください。



## 臨時福祉給付金(経済対策分)を支給します

問合せ：福祉健康課 社会福祉担当 ☎ 991-1874

消費税率の引上げによる影響を緩和するための措置として、臨時福祉給付金を支給します。

### ■給付金の対象者

平成28年1月1日時点で松伏町に住民登録があり、平成28年度の町民税均等割が課税されていない方。

ただし、町民税均等割が課税されている方の扶養等になっている方や、生活保護制度の被保護者等は対象外となります。

※町民税が課税されない方かどうか判断するには、町民税・県民税の申告が必要です。

収入・所得がない方でも申告をしていないと、臨時福祉給付金の対象とならない場合があります。

### ■給付金額/対象者1人につき1万5千円を給付します。

### ■給付金の手続・申請方法など

給付対象者となる可能性のある方に対して申請書を送付します(3月初旬発送)。必要事項などを記入し、同封の返信用封筒に入れて返送してください。

※申請書が届いた方でも、所得条件等により給付対象とならない場合があります。

申請期間	平成29年3月2日(木)～5月31日(水)
給付開始時期	平成29年3月下旬以降を予定

### ■給付金の支給方法

松伏町で申請書類を審査し、給付対象と認められた場合は、申請者が指定する銀行口座に世帯分の給付金をあわせて振り込む予定です。

#### 「臨時給付金受付窓口・電話」の案内

「臨時福祉給付金」に関する専用の窓口及び電話を設置しています。

給付金に関するお問い合わせについては、下記までお願いします。

■受付窓口/役場本庁舎1階の環境経済課の隣 相談コーナー

■専用電話/☎0120-797626

■受付時間/午前9時～午後4時(土・日曜日及び祝・休日を除く)

## 松伏町長選挙が5月14日(日)に行われます

問合せ：松伏町選挙管理委員会(総務課内) ☎ 991-1893

平成29年6月1日任期満了に伴う松伏町長選挙が行われます。

■投票日時/5月14日(日)午前7時～午後8時

■開票日時及び場所/5月14日(日)午後8時50分～  
松伏第二小学校体育館(即日開票)

■告示日/5月9日(火)

※選挙の詳細については、広報5月号に掲載します。

### 立候補予定者説明会について

■日時/4月7日(金)午後2時～

■場所/役場本庁舎2階 201会議室

■対象/立候補予定者又は責任者など

(会場の都合により、出席者は候補者を含め3名以内でお願いします。)



# 古利根川クリーン作戦を実施します

問合せ：環境経済課 生活環境担当 ☎ 991-1840

河川美化の一環として、古利根川クリーン作戦を実施します。

河川敷のごみを一斉清掃することにより、河川を美しく保ち、「水と緑のネットワークの形成」の推進にご協力ください。多くの方のご参加をお待ちしています。

■日時/3月5日(日)午前8時30分～(雨天中止)

※中止の場合、当日午前7時30分頃に防災行政無線でお知らせします。

■場所/古利根川河川敷の各地点

※大川戸地区から下赤岩地区までの間12か所にのぼり旗「クリーン作戦実施中」を設置(役場職員駐在)しますので、ご自宅からお近くの場所にお集まりください。

※のぼり旗が設置されているすべての場所でごみを回収します。また、ごみ集積所のみのも場所もありますので、集合場所にご注意ください。

■物品配布/当日、収集袋・軍手を各のぼり旗の設置した下表に明記した12か所にて配布します。

■当日連絡先/090-3200-5140(町古利根クリーン作戦本部)

No	集合場所(ごみ集積場所)	No	集合場所(ごみ集積場所)
1	大川戸中央自治会集会所	7	田中第四公園北側川堤
2	寺前揚水機場地先川堤	8	宮里クリニック北側川堤
3	二郷半領揚水機場地先川堤	9	三栄会館
4	上河原団地公園地先川堤	10	浅間神社裏川堤
5	かがり火公園先川堤	11	古谷自動車東側川堤
6	田中第五公園地先川堤	12	旧弥生橋下バス折り返し場



# ペットボトルや白色食品トレーはリサイクルしましょう

問合せ：環境経済課 生活環境担当 ☎ 991-1839

ペットボトルや白色食品トレーを燃えるごみとして捨ててませんか？つい燃えるごみとして、安易に捨てがちなペットボトルや白色食品トレーは、もう一度生まれ変わるチャンスがあります。

例えばペットボトルは、ポリエステル糸としてリサイクルされ、衣類等の丈夫な生地生まれ変わり、白色食品トレーも再度食品トレーに再生することができます。ごみの減量化・資源化にご協力ください。

## ■ペットボトルの収集について

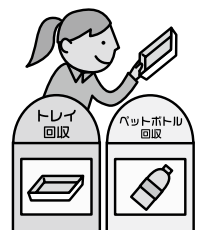
- ・ごみ集積所……月1回収集を行っています。収集日時等は、ごみカレンダーをご覧ください。
- ・拠点回収……役場(本庁舎)、北部サービスセンター、中央公民館、赤岩地区公民館、B&G海洋センター、ふれあいセンターかがやき

## ■ペットボトルの出し方



## ■白色食品トレーの店頭回収

- ・自主回収に取り組んでいる町内の小売店を紹介します。取組店：いなげや松伏店



## ■白色食品トレーの出し方



(注)カップ麺の容器やパック容器等は、出さないでください。

# 平成29年度 休日・夜間の納税相談窓口のご案内

仕事などの都合で日中に、納税に関する相談ができない方は、休日・夜間の納税相談窓口を開設していますのでご利用ください。日程などについては、町ホームページでもご確認できます。

■場所/役場本庁舎1階税務課

■取扱税目/町県民税(法人を含む。)-固定資産税・軽自動車税・国民健康保険税

【注意】納税相談窓口の開設日が変更になる場合がありますので、ご利用の際はお問い合わせの上、お越しください。

	休 日	夜 間
開設時間	午前9時から午後4時まで	午後8時まで
29年 4月	30日(日)	13日(木)
5月	28日(日)	11日(木)
6月	25日(日)	8日(木)
7月	30日(日)	13日(木)
8月	27日(日)	10日(木)
9月	24日(日)	14日(木)
10月	29日(日)	12日(木)
11月	26日(日)	9日(木)
12月	24日(日)	14日(木)
30年 1月	28日(日)	11日(木)
2月	25日(日)	8日(木)
3月	25日(日)	8日(木)

## 町税の納期限のご案内

平成29年度の町税の納期限は、次のとおりです。納期限内に納付して下さるようお願いします。

なお、町税の納付については便利な「口座振替」をご利用ください。

納 期(納期限・口座振替日)	町県民税	軽自動車税	固定資産税	国民健康保険税
29年 5月( 5月31日)		全期	1期	
6月( 6月30日)	1期			
7月( 7月31日)			2期	1期
8月( 8月31日)	2期			2期
9月(10月 2日)				3期
10月(10月31日)	3期			4期
11月(11月30日)				5期
12月(12月25日)			3期	6期
30年 1月( 1月31日)	4期			7期
2月( 2月28日)			4期	8期

**平成30年3月まで大切に保管してください！**



# いきいき子育てサポート



●場所 ●内容 ●対象 ●定員 ●費用 ●持ち物 ●申込み ●問合せ

## 児童館ちびっ子らんど

松葉1-6-3 ☎993-0202

休館日/3月6日(月)・7日(火)開館時間/午前9時30分～午後5時

### 平成29年度前期 乳幼児教室

すくすくクラス(0歳児)	時間	各クラス共通事項
●平成28年4月2日から9月30日までに生まれた方 ●4/13・27、5/11・25、6/8・22、7/13 いずれも木曜日 全7回	午前10時30分～11時30分	●親子15組(申込み順) ●費300円(全7回分) ●午前9時30分から、ちびっ子らんど事務室窓口へ。(電話での申込みは受け付けていません。) 町内の方は 3月5日(日)から31日(金)まで 町外の方は 3月12日(日)から31日(金)まで
わくわくクラス(1歳児)		
●平成27年4月2日から9月30日までに生まれた方 ●4/12・26、5/10・24、6/7・21、7/12 いずれも水曜日 全7回		
のびのびクラス(2歳児)		
●平成26年4月2日から9月30日までに生まれた方 ●4/11・25、5/9・23、6/6・20、7/11 いずれも火曜日 全7回		

イベント名	日時	内容・対象・定員・費用・申込み
<b>スプリングフェスティバル</b>	3/18(土) 14:00～15:30	●「バルーンアート」と「まつぶし吹奏楽団による参加型コンサート」 ●費無料
<b>新一年生かんげい会</b> ようこそちびっ子らんどへ！ みんなの友達づくりのサポートをするよ	4/ 5(水) 14:00～15:00	●ゲーム、児童館のやくそく ●新小学1年生 ●定20名(申込み順) ●3月5日(日)午前9時30分から(電話申込み可)

## 松伏町地域子育て支援センター

松伏2428-1 ☎990-9010

開所日/月～金曜日(祝日を除く) 開所時間/午前10時～午後3時

講座の申込みは、開催日1か月前の午前9時から受け付けます。申込開始日が、開所日以外の場合、その翌日となります。(申込み順)

講座プログラム	日時	対象・定員・費用
<b>「親子で楽しむ絵本の世界」</b> <b>子どもが喜ぶ絵本BEST20</b> 講師：塩谷 智紗子	3/ 1(水) 10:30～11:30	●0～2歳児の親子 ●定15組 ●費無料

## 北部地域子育て支援センター

築比地674-2(農村トレーニングセンター) ☎080-5179-1866

開所日/月・水・金曜日(祝日の場合も開所) 時間/午前10時～午後3時

講座の申込みは、開催日1か月前の午前9時から受け付けます。申込開始日が、開所日以外の場合、その翌日となります。(申込み順)

講座プログラム	日時	対象・定員・費用
<b>親子で作ろう！スイーツバスケット</b> 講師：親子サポートぽっぽ	3/ 8(水) 10:30～11:30	●2歳以上の親子 ●定10組 ●費無料



## 親子サロン

遊具でお友達と遊んだり、工作を楽しんだり、自由に楽しく過ごしています。スタッフによる絵本の読み聞かせや手遊びの紹介、パネルシアターもあります。気軽に遊びに来ませんか？

◎3月14日(火) 午前10時～正午(入退室は自由) 費無料

◎場外前野記念会館「ハーモニー」2階 集会室 対町内在住の親子(未就学児)

◎松伏町地域子育て支援センター ☎990-9010



## 町内の幼稚園・保育所(園)・認定こども園の主なイベント情報

※その他にイベントがある場合がありますので、各施設へお問い合わせください。

### たから幼稚園

申込み・問合せ/☎991-2828

イベント名	日時	対象
園庭開放 大型遊具で遊びましょう	3/1(水)、3(金)、8(水)、10(金)、15(水)、17(金)、22(水)、24(金) いずれも15:00～16:00	対親子でどなたでも

### ゆたか保育園

申込み・問合せ/☎992-1416

イベント名	日時	対象
3月生まれのお友だち ゆたか保育園と一緒に祝いましょう【要予約】 ※誕生会後に、ひな祭り集会を行います。	3/ 3(金)9:30～9:50誕生会、 9:50～11:00ひな祭り集会	対1～5歳児の親子
園庭開放【要予約】 広い園庭で遊びましょう	毎週水曜日 10:00～11:00	対0～5歳児の親子

### 認定こども園みどりの丘こども園

申込み・問合せ/☎991-2277

イベント名	日時	対象・定員
ポコポコ ポップコーン作り	3/ 6(月) 10:00～11:30	対親子でどなたでも 定15組
園庭開放	3/13(月) 10:00～11:50	対親子でどなたでも
園内開放	3/21(火) 10:00～11:50	対親子でどなたでも

### 認定こども園こどものもり

申込み・問合せ/☎993-0580

イベント名	日時	対象・定員
コーナー活動に参加して色々なあそびを体験しましょう【要予約】	3/ 9(木) 9:30～11:00	対3～5歳児の親子 定30組
園庭開放【要予約】	3/14(火) 9:30～11:00	対親子でどなたでも
親子一緒にあそびや大型絵本を楽しみましょう【要予約】	3/24(金) 9:30～11:00	対・定0～1歳児の親子・7組 2歳児の親子・7組

## 子どもいきいき、家族にこころ 子育てワンポイントアドバイス

### なんだかいつもと違うなと思ったら…。

進級・進学で期待が大きい反面、不安も大きい時期。ストレスからくるものかもしれません。「もうすぐ小学生なんだから」などと励ますことが、かえって負担になることも。

子どもは上手なストレスの発散方法を知りません。原因がわからないときは、まずは成長や卒園と一緒に喜び、スキンシップをとってゆっくり過ごしてあげてください。



## 不用品の回収・処分 高額な費用を請求する業者に注意！

**【事例1】**引っ越しをするので不用品を回収してもらおうと、郵便受けに入っていたチラシを見て、回収業者に依頼した。家電製品と家具の処分の見積もりを取ったところ、テレビとレコーダーは無料で引き取るが、残りは1㎡当たり約5万円の廃棄料で合計50万円と言われた。交渉して40万円に値引きしてもらったが、あまりにも高額なので一部でもよいかから返金してもらいたい。

**【事例2】**インターネットで見つけた不用品回収業者に電話をして、ベッド・タンスなど、粗大ごみにかかる処理費用の見積もり依頼をした。自宅に業者を呼んだところ、その場で見積額9万5千円を提示された。高いと思ったが、自宅に来てもらったので、その場で全額を支払い、翌日回収してもらった。しかし後から考えると、ごみ処理費用にしては高すぎるのではないだろうか。返金を求めることはできないか。

松伏町内で、一般家庭から出る粗大ごみや不用品の収集・運搬を自ら業として行うには、町の一般廃棄物収集運搬業の許可が必要です。無許可営業の場合は、罰則があります。「正規登録業者」等と表示していても、実際は産業廃棄物処理業の許可しか持っていない場合もあるので、町に確認してください。また、家電リサイクル法で定められている5品目(エアコン、テレビ、冷蔵庫、冷凍庫、洗濯機・衣類乾燥機)については、販売店等に料金を支払って引き取ってもらうことが義務付けられています。

また、町では収集できない物もありますので、松伏町ごみ収集カレンダー等で確認し、適正な処理に心掛けてください。

突然の電話での勧誘、広告・チラシに書かれている料金以外に高額な費用を請求されたなど、不安や疑問に思うことがあったら、消費生活センターにご相談ください。

松伏町消費生活センターでは、消費生活相談を実施しています。

月～木曜日 午前10時～正午、午後1時～4時

## 人権それは愛

問合せ：教育文化振興課 ☎ 991-1873 / 企画財政課 ☎ 991-1815

## 災害時にも人権の視点を

近年、防災意識はますます高まり、地域でもさまざまな取り組みがなされています。災害といっても、地震や台風などさまざまですが、こうした災害時には、地域の人たちとの助け合いや、お互いへの思いやりが重要となってきます。

災害時の支援活動で最も優先されることは、命を守るための救助や応急手当をすることであり、同時に食料、健康、衛生、避難場所の確保や精神的なケアが必要となります。

しかし、災害発生時にはその緊急性から、社会的に弱い立場に置かれた人への支援が遅れることがあります。災害に見舞われた人たちは「被災者」とひとくりにされがちですが、その中には女性、子ども、高齢者、障がい者、外国人、けがや病気の人など、さまざまな人たちが含まれます。

そのため、災害時には社会的に弱い立場の人たちの人権を守るための配慮も必要です。例えば、避難所では着替えや授乳のための女性専用の場所や子どもの居場所の確保、施設の表示をわかりやすい言葉や絵で表すことなどが挙げられます。

災害の状況によって必要とされる支援は異なります。日ごろからどのような配慮が必要となるのかを考えるとともに、その生活に心を寄せ続けるなど人権意識を高めることも「災害への備え」といえるのではないのでしょうか。

広告







## 今月の新着図書ご案内

### 【赤岩地区公民館】

- 医者に「歩きなさい」と言われたら読む本 青山 剛 著
- カズサビーチ 山本 一力 著
- 目と耳で覚える漢字絵ずかん 高梁 まい 文

### 【中央公民館】

- 総理の誕生 阿比留 瑠比 著
- 声なき蝉 佐伯 泰英 著
- あなたのとりにある不思議 日本児童文学者協会 編

## 赤岩地区公民館

☎991-2338

3月の休館日

6日(月)・13日(月)・21日(火)・27日(月)

7日(火)は設備点検のため臨時休館

### おはなしランド

日・場 3月11日、25日 赤岩地区公民館和室

3月18日 柿の実文庫(☎991-5170)

いずれも土曜日 午後2時～3時

費無料。直接会場へお越しください。

### 作って遊ぼう

日・内 3月11日「パタパタどり」

3月25日「どこでもスルスル虫」

いずれも土曜日 午後3時～3時30分

場 赤岩地区公民館 和室

費無料。直接会場へお越しください。



▲パタパタどり



▲どこでもスルスル虫

## 第36回赤岩地区公民館祭

赤岩地区公民館利用サークルによる、1年間の活動成果の発表の場です。みんなで見に来てください。

日 3月5日(日)午前9時30分～午後3時30分

場 赤岩地区公民館

【アトラクションの部】日舞、フォークダンス、空手、コーラス、お琴、民謡、フラダンス、人形劇、紙芝居

【展示の部】和裁、俳句、絵手紙  
※そのほか体験コーナーやバザーもあります。



## 中央公民館

☎992-1321

3月の休館日

6日(月)・13日(月)・21日(火)・27日(月)

8日(水)は設備点検のため臨時休館

### バードウォッチング教室

日本野鳥の会埼玉との共催で“探鳥会”を行います。探鳥会の様子は、日本野鳥の会埼玉のホームページでご覧いただけます。

☐ <http://www.wbsj-saitama.org/>

日 3月19日(日)午前9時～正午

(雨天の場合、中央公民館で学習会)

場 松伏記念公園周辺

(中央公民館102研修室集合)

対 どなたでも

(小学生以下は保護者同伴)

定 20名

費 200円(保険代)中学生以下は無料

持 筆記用具、双眼鏡、野鳥図鑑(所有者のみ)、雨具(小雨の場合)

※動きやすい服装でご参加ください。

申・問 3月4日(土)午前9時から中央公民館へ(電話申込み可)。

## B & G海洋センター

☎992-1291

3月の休館日

6日(月)・13日(月)・21日(火)・27日(月)

### トレーニング講習会(要予約)

日 3月19日(日)午後1時30分～1時間程度

場 B&G海洋センター 2階トレーニングルーム

内 エアロバイク・多目的マシンの使用方法など

対・定 16歳以上の方 10名 費 無料

申・問 3月15日(水)までにB&G海洋センターへ(電話、代理人による申込み不可)。

### 気楽に遊び体

日 3月11日(土)午前9時～11時

場 B&G海洋センター

対 どなたでも(1人でも可)。

費 200円

持 運動のできる服装、体育館シューズ

【今月の種目】ミニテニス、スポーツ吹き矢ほか

【主催・指導】松伏町スポーツ推進委員

申・問 B&G海洋センター

### 松伏町体育協会表彰者の推薦について

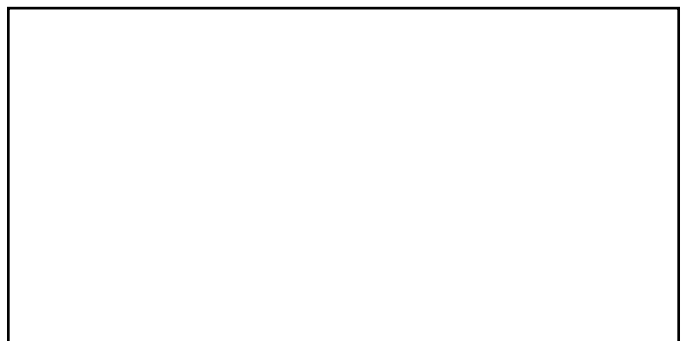
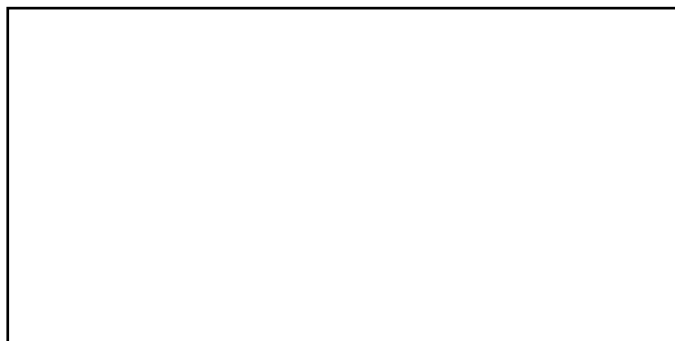
松伏町体育協会では、平成28年度中に次のいずれかに該当する成績を収められた団体・個人の方を表彰する活動をしています。各団体・個人で該当する方は、B&G海洋センターに申請してください。

【推薦対象】全国大会で6位以内入賞 ▶ 関東大会で3位以内入賞 ▶ 埼玉県大会で3位以内入賞 ▶ 地区大会で優勝

【推薦方法】所定の様式による申請

申・問 3月26日(日)までにB&G海洋センターへ。

広告



## 親子バレーボール教室

親子で楽しくバレーボールしてみませんか？

①4月1日(土)・2日(日) 午前9時～午後1時

②B&G海洋センター体育館

③町内在住で、5歳～新4年生までの親子(祖父母も可)

④定20組

⑤費1組500円(保険代)申込時又は当日持参

【講師】(財)日本体育協会 バレーボール上級指導員

【主催】松伏町バレーボール連盟

【後援】松伏町体育協会

⑥⑦⑧3月5日(日)からB&G海洋センター又は松伏町バレーボール連盟羽生(☎ 991-5413)へ。

## 総合型地域スポーツクラブ

### 「マッピー松伏」

プログラム	日時
健康ヨガ	3/5、12、19 いずれも日曜日 9:50～
ストレッチ&バランスボール	3/7(火)、14(火)、28(火) いずれも11:00～
エンジョイダンス	3/18(土)、13:00～
絵手紙教室	3/1、8、15、29 いずれも水曜日 10:00～
ケンコー吹き矢	3/9、23 いずれも木曜日 10:00～
ケンコー太極拳	3/10、17 いずれも金曜日 13:30～
	3/3、17 いずれも金曜日 11:00～

※上記6教室は、⑨場B&G海洋センター ⑩対16歳以上の方 ⑪費300円(保険代など)。マッピーメンバーシップカードの割引適用あり。

プログラム	日時
マッピー フラダンス教室	3/10、24 いずれも金曜日 9:30～

⑫場中央公民館 ⑬対16歳以上の方 ⑭費500円(保険代)  
⑮実施日に直接会場で。  
⑯場B&G海洋センター

## 教育文化振興課 ☎991-1873

### ジュニアリーダー会員募集！

ジュニアリーダーは、幼稚園・保育園児、小学生のお兄さん・お姉さんとして、役場・児童館などのイベントのお手伝いをしています。

子ども達と一緒に遊ぶことやボランティアに興味のある中高生の皆さん、ジュニアリーダーに登録して楽しく活動しませんか？

【資格】町内在住又は在学の中中学生・高校生

【費用】年会費500円(保険料など)

⑰教育文化振興課にて登録用紙を配布しています。必要事項を記入の上、4月21日(金)までにお申し込みください。

⑱場教育文化振興課

### 松伏町子ども会育成会連絡協議会(松子連)に加盟しませんか

松子連は、町内の子ども会で組織されている団体です。加入して、一緒に楽しみませんか。

【加入資格】松伏町内在住の児童と指導者(成人)により構成された子ども会

※一緒に活動する幼児(0歳～5歳)も加入できます。ただし、保護者の加入も必要です。

【年会費】一人140円(全国子ども会安全共済会加入費。加入すると松子連主催事業以外の単位子ども会独自の活動も保険の対象となります)

ます)

※松子連開催事業への参加費は別途必要です。

【開催予定事業】子ども将棋教室&大会、夏休み親子映画会、松子連体験ツアー(工場見学と体験学習)、かるたで新年を祝おう(彩の国21世紀郷土かるた松伏大会)

⑲随時受付

⑳場松伏町子ども会育成会連絡協議会事務局(教育文化振興課内)

## 企画財政課 ☎991-1815

### オーストリア・グライズドルフ市 訪問団員募集

⑳7月30日(日)～8月10日(木)(予定) ※全日程ホームステイ

【募集人員】中学生・高校生16名(書類選考あり)、ヤングリーダー(大学生など)2名(書類選考あり)

※協会理事が引率します。

【説明会】4月7日(金)午後7時～、役場第二庁舎3階301会議室

【主催】松伏町国際交流協会

⑳約25万円(変動あり)オーストリアまでの往復航空運賃のみ

※パスポート取得費用、海外旅行保険費用等は別途自己負担

㉑⑳4月21日(金)までに国際交流協会事務局(企画財政課内)へ。

### 平成29年度埼玉県ワンナイトステイ事業 ホストファミリー募集

日本語が話せる外国人と国際交流をしませんか？

土曜日から日曜日、1泊2日の「ワンナイトステイ」です。

ホームステイをするのは、世界各国で日本語を教えている外国人の教師です。国際交流基金日本語国際センターで日本語や日本語の教え方、日本の文化などを学んでいます。日程等詳細については、埼玉県

広告





ホームページをご覧ください。  
 □<http://www.pref.saitama.lg.jp/a0306/kouryukyoryoku/onenightstay.html>  
 問企画財政課

### サークル・団体の催し

**松伏第二中学校吹奏楽部**  
**第10回スプリングコンサート**  
 日3月19日(日)午後1時開演(午後0時30分開場)  
 場中央公民館(田園ホール・エローラ)  
 定500名  
 費入場無料  
 問松伏第二中学校 ☎992-0051

**合気道体験教室**  
 日4月15日(土)・22日(土)いずれも午前9時～10時30分  
 場B&G海洋センター 2階柔道場  
 内合気道の基本姿勢・動作・技の体験  
 定10名  
 費無料  
**【その他】** 途中参加可。運動ができる服装でご参加ください。  
**【主催】** 養神館南桜井同好会松伏教室  
 申・問長倉 ☎090-3008-5438

### サークル・団体の会員募集

**たのしい囲碁ゲームのつどい**  
 毎月第2土曜日が活動日となっておりますが、3月については、第3土曜日の18日に変更になります。  
 日3月18日(土)午後1時～5時  
 場赤岩地区公民館(小会議室)  
 内ゲームと対局  
 費1家族 100円  
 ※会場はイス席です。初心者歓迎。  
 問川原崎 ☎090-1761-0946



### <県内の催し>

#### 第6回埼玉県東部地区ラグビーフェスティバル

ラグビーボールに触ったことのない園児、小中学生の皆さんもぜひお越しください。  
 日3月25日(土)午前10時～午後2時30分(9時30分受付)  
 場昌平高等学校(北葛飾郡杉戸町下野851)  
 内タッチラグビー体験教室、ラグビーチーム紹介、ラグビークリニック  
 費無料  
 問埼玉県ラグビーフットボール協会 金木 ☎048-988-5161(県立越谷南高等学校)

### <町の募集>

#### 平成29年度町政モニター募集

町民の皆さんがまちづくりへ参加する機会として、皆さんの声を継続的に聴取し、町政に反映することを目的とした「町政モニター制度」を実施します。ついては、平成29年度の一般公募分を次のとおり募集します。  
**【応募資格】** 町内在住の満20歳以上の方  
**【募集人数】** 5人(応募多数の場合は、地域、性別、年齢などのバランスを考慮して決定します。)  
**【活動内容】** 年1回(8月予定)のアンケート調査への回答  
**【任期】** 平成29年4月1日～平成30年3月31日  
**【報酬等】** 無報酬  
 申・問5月31日(水)までに総務課(☎991-1898)へ。

### <その他の募集>

#### 実技救命講習会

日3月19日(日)午前9時～11時  
 場松伏消防署  
 内成人を対象とした心肺蘇生法・AEDの手順など  
 対e-ラーニング又は救命入門コースを修了した方 定20名(申込み順)  
**【受付期間】** 3月6日(月)～13日(月)  
 問吉川松伏消防組合警防課  
 ☎048-982-3968

#### 文教大学オープンユニバーシティ受講者募集

**■特別講演「生涯学習のススメー文教大学に行ってみようー」**  
 日4月15日(土)午後1時30分～3時30分  
 定200名(申込み順) 費無料  
**■5月開講の各種講座(寺子屋、教養、趣味、パソコン、英会話、中国語、韓国語、資格取得、親子科学教室)**  
**■外国人のための日本語講座(基礎～初中級レベル)**  
 開講日・時間・受講料は、講座により異なります。  
 場文教大学(越谷市)  
 申パンフレットをご請求の上、お申し込みください。  
 問文教大学生涯学習センター  
 ☎0120-160-449(固定電話のみ)  
 ☎048-974-8811(代表)

### <町のお知らせ>

#### 防災情報を知りたいとき

地震に関する情報や、降水量・河川水位・最新の気象情報など、下記のホームページで情報提供されていますので災害に備えましょう。  
**■地震情報(気象庁)**  
 震度に関する情報を見ることができます。□<http://www.jma.go>

広告



jp/jp/quake/

## ■気象警報、注意報(気象庁)

最新の気象警報、注意報を見ることができます。☐<http://www.jma.go.jp/jp/warn/>

## ■川の防災情報(国土交通省)

最新の川の水位情報などを見ることができます。☐<http://www.river.go.jp/kwabou/ipTopGaikyodo>

## ■埼玉県川の防災情報(埼玉県)

埼玉県内の河川水位、雨量情報、河川の監視カメラなどを見ることができます。☐<http://suibo.saitama-river.info/saitamaDC/servlet/Gamen30Servlet>

町内に災害が発生する恐れがある場合や、実際に発生した場合には、避難勧告などの避難情報や、避難所の開設状況等の防災情報を防災行政無線や町ホームページなどでお知らせしますが、次の方法でも情報を入手することができます。

## ■マップメール(事前登録が必要)

☐<https://service.sugumail.com/matsubushi/>

## ■Yahoo!防災速報アプリ(事前登録が必要)

☐<http://emg.yahoo.co.jp/>

## ■NHK、テレビさいたまのデータ放送(dボタン)

## ■テレドーム(電話による防災行政無線放送内容の確認)

☎048-990-9012  
☎総務課☎991-1985

## 平成29年度市町村交通災害共済の加入申込みを受け付けています

交通災害共済とは、皆さんが会費を出し合い、交通事故によってけがをしたり、死亡したときに見舞金をお支払いする相互扶助制度です。

平成28年度分の共済期間は平成29年3月31日で満了します。

**【加入方法】** 最寄りのゆうちょ銀行

・郵便局に備え付けてある加入申込書に記入し、窓口で加入申込み手続きをしてください。**役場では加入申込みができません。ご注意ください。**

**【加入できる方】** ①松伏町にお住まいで、松伏町に住民登録のある方  
② ①の住民に扶養されている方で、修学のため松伏町以外に転出している方

※上記資格のない方が加入されても見舞金給付の対象になりません。

**【共済期間】** 平成29年4月1日から平成30年3月31日までの1年間

※4月1日以降の中途加入の場合は、加入申込みをした日の翌日から平成30年3月31日までです。

**【共済会費(年額)】** 一般900円 中学生以下500円

※1人1口に限ります。中途加入の場合も同額です。

対象となる交通事故や見舞金の金額など詳細については、町ホームページでご確認ください。

☎総務課 ☎991-1895

## 平成28年度国民年金保険料の納め忘れはありませんか

被保険者の皆さん、国民年金保険料の納め忘れはありませんか。もし納め忘れがあると、老後に受け取る老齢基礎年金が少なくなったり、ケガや病気で障害をもった場合に障害基礎年金等の給付が受けられなくなる場合があります。このようなことがないように、納付期限内に保険料を納めましょう。平成28年度の保険料は1か月16,260円です。また、納付書がない方や納付が難しい方は一度ご相談ください。

☎住民ほけん課 ☎991-1870

春日部年金事務所  
☎048-737-7112(音声②)

## 国民健康保険税の特別徴収開始通知書を送付します

4月初旬に、平成29年度の国民健康保険税を特別徴収(年金天引き)で納めていただく方へ、「平成29年度 国民健康保険税 特別徴収開始通知書(仮徴収)」を送付します。

## ■特別徴収(年金天引き)とは?

年6回の年金支給月を納期とし、前半の4月・6月・8月を①仮徴収、後半の10月・12月・2月を②本徴収として、国民健康保険税(以下「保険税」という。)を年金支給額からの天引きにより納めていただく方法です。

## ■①仮徴収とは?

保険税額は国保加入者の前年の所得等に応じて決定されますが、税額が決定するまでの間の前半3回(4月・6月・8月)については、前年度の2月の特別徴収税額と同じ額を仮の税額として年金支給額から天引きさせていただきます。

## ■②本徴収とは?

前年の所得等に応じて決定した年間の保険税額から、仮徴収で納めていただいた保険税額を差し引き、残った額を後半3回(10月・12月・2月)で年金支給額から天引きさせていただきます。

☎住民ほけん課 ☎991-1868

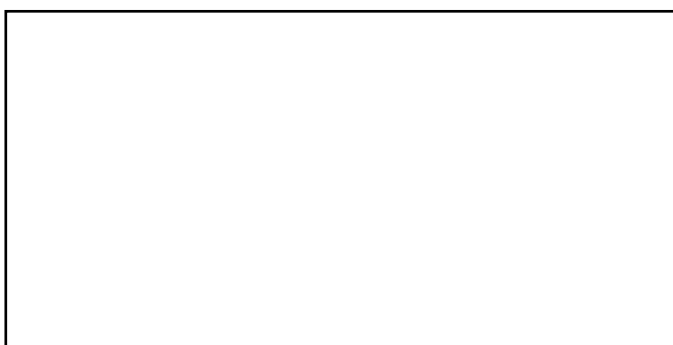
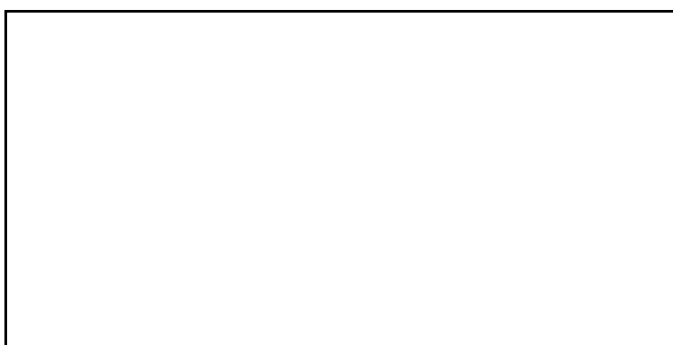
## 公共下水道への接続をお願いします

公共下水道は、川や海の水質保全、地域の生活環境をより良くするための公共の財産です。

供用開始地区全世帯が接続することにより、道路側溝等への生活排水が減り、ヘドロの堆積や悪臭、蚊の発生などが無くなります。

町の条例により、公共下水道の供用開始された日から1年以内に接続することとなっていますので、早期

広告





の接続をお願いします。

なお、敷地内に設ける排水管(排水設備)の費用は個人負担です。

接続工事に関することは、指定工事店又はまちづくり整備課下水道担当までお問合せください。

☎まちづくり整備課 ☎991-1844

### まつぶし緑の丘公園に展望台が完成します！

まつぶし緑の丘公園で、より多くの方に憩いの場を提供するため、整備を進めています。里山頂上には360度全方向が眺望できる赤い屋根の展望台が3月末に完成します。

また、頂上まで舗装された園路も合わせて整備されますのでぜひご利用ください。



☎まつぶし緑の丘管理センター ☎991-1211

### <その他のお知らせ>

#### 全国一斉に春の火災予防運動が実施されます

☎3月1日(水)～7日(火)

住宅防火 いのちを守る7つのポイント

#### [3つの習慣]

- ・寝たばこは、絶対やめましょう
- ・ストーブは、燃えやすいものから離れた位置で使用しましょう
- ・ガスコンロなどのそばを離れるときは、必ず火を消しましょう

#### [4つの対策]

- ・逃げ遅れを防ぐために、住宅用火災警報器を設置しましょう
- ・寝具、衣類及びカーテンからの火災を防ぐために、防災品を使用しましょう

- ・火災を小さいうちに消すために住宅用消火器等を設置しましょう
- ・お年寄りや身体の不自由な人を守るために、隣近所の協力体制をつくりましょう

☎吉川松伏消防組合予防課

☎048-982-3919

### 職場でのトラブルは労働局が解決をお手伝いします

いじめ・嫌がらせ、解雇、労働条件の引下げなどによる職場でのトラブルが増加しています。トラブルの防止、迅速な解決を促進することを目的に、埼玉労働局では次の制度を用意して、無料で個別労働紛争の解決援助サービスを提供しています。ぜひご利用ください。

■相談コーナーでの情報提供・相談

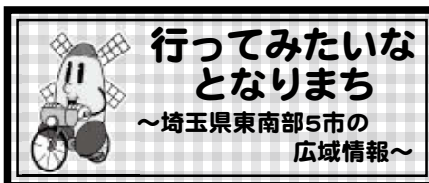
■労働局長による助言

■紛争調整委員会によるあっせん

(紛争当事者間の調整)

☎埼玉労働局雇用環境・均等室

☎048-600-6262又は各労働基準監督署内・相談コーナー



### 吉川市

#### 春休み子ども映画会

☎3月27日(月)午前10時30分～正午  
場市民交流センターおあしす多目的ホール

☎「アントブリー」(89分)を上映

☎先着100人 費無料

☎市立図書館 ☎048-984-1888

### 三郷市

ギリシャ共和国×三郷市ホストタウン交流イベント

### 越谷市

#### 出羽チューリップコミュニティフェスタ2017

☎4月9日(日)午前10時～午後2時

場出羽公園

☎巨大チューリップガーデンや水上に浮かぶウォーターチューリップなど、6万本の色鮮やかなチューリップの祭典

☎出羽地区コミュニティ推進協議会(出羽地区センター内)

☎048-940-7521

### 草加市

#### 草加さくら祭り

両岸に桜並木が続く葛西用水沿いで満開の桜を楽しめます。

☎3月26日(日)～4月2日(日)

場葛西用水

☎文化観光課 ☎048-922-2968

### 八潮市

#### 第12回川の駅・中川やしお花桃まつり

☎3月10日(金)～31日(金)

※18日(土)・19日(日)は特別イベントあり。

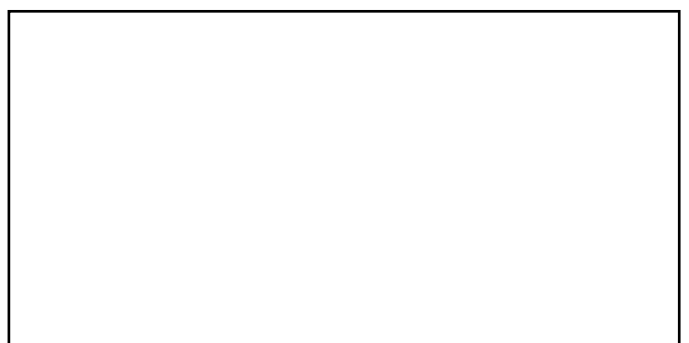
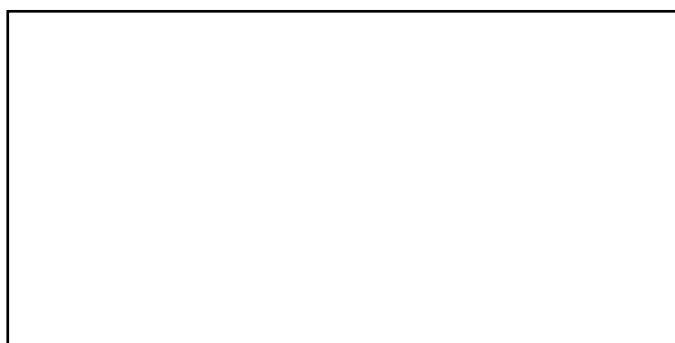
場中川やしおフラワーパーク

☎中川クルージング体験(18日のみ・要予約)、花桃ウォーキング(19日のみ・要予約)、大声コンテスト(19日のみ)、手ぶらでバーベキュー(要予約)、模擬店ほか 費入場無料

☎(一社)八潮市観光協会(八潮メセナ・アネックス事務室内)

☎048-951-0323

広告



# 保健センターのお知らせ



## 3月の乳幼児健診

問合せ：保健センター ☎ 992-3170・4323

4か月児健診	9か月児健診	1歳8か月児健診	3歳4か月児健診	離乳食講習会(要予約)
受付は13:15から14:00までです。対象の方に個別通知しています。				10:00～11:30
29日(水) (28年11月生)	1日(水) (28年5月生)	8日(水) (27年7月生)	15日(水) (25年11月生)	14日(火) 中期・後期

※9か月児健診では、歯ブラシをプレゼントしています。

※1歳8か月児・3歳4か月児健診では、希望者にフッ素塗布を行います。

## 予防接種の受け忘れはありませんか？

次の予防接種は接種期間の終了が迫っています。特に麻しん・風しん2期と高齢者肺炎球菌の対象者で未接種の方は早めの接種をお勧めします。接種期間を過ぎての接種は、任意接種となり接種費用は全額自己負担となります。

予 防 接 種	対 象 年 齢	接 種 期 間
麻しん・風しん (MR)混合 第2期	平成22年4月2日生～平成23年4月1日生	平成29年3月31日まで
二種混合 (ジフテリア・破傷風) 第2期	小学6年生：11歳以上13歳未満(13歳の誕生日の前日まで) (平成28年度は平成16年4月2日生～平成17年4月1日生の方に通知)	
高齢者肺炎球菌	平成28年4月2日から平成29年4月1日の間に65歳・70歳・75歳・80歳・85歳・90歳・95歳・100歳の誕生日を迎える方でハガキが届いた未接種の方。	平成29年3月31日まで

### 食生活改善推進員協議会考案 健康おすすめメニューを作ってみませんか？

保健センターには、食生活改善推進員協議会が過去に実施した健康おすすめメニューを常時用意しています。

- ▶親子料理教室
- ▶生活習慣病予防教室
- ▶男の料理教室
- ▶生涯骨太クッキング
- ▶その他(米粉・上新粉を使ったメニューなど)



身近な食材で、家庭の献立にすぐに使えるものばかり。お気軽にご利用ください。  
※18ページで、「クックパッド」に掲載されたレシピを紹介しています。ぜひご覧ください。

## 3月の「気軽にノルディックウォーキング」

- 日時/3月8日・22日 いずれも水曜日  
午前9時30分～10時30分
- 場所/まつぶし緑の丘公園(レクチャーホールに集合)
- 定員/50名(各回ごとの申込み先着順)
- 費用/無料(ノルディックウォーキングポール無料貸出あり)
- 申込み・問合せ/参加者は保健センターにて参加登録が必要です。登録後、各回ごと保健センターにお申し込みください。



## こころの健康講座「生活改善でうつ予防」 ～うつ病の現状と生活のコツ！～

- 日時/3月22日(水)午後2時～3時50分
- 場所/役場第二庁舎3階301会議室
- 対象/町内在住・在勤の方 ■定員/90名(申込み順)
- 費用/無料
- 講師/獨協医科大学越谷病院 こころの診療科  
診療部長 井原 裕 医師
- 申込み・問合せ/電話で保健センターへ。

広告





# 無料相談

※相談はそれぞれ専門の方が対応します  
 ※相談日が祝・休日の場合は、お休みです

相談名	日時	場所	内容	問合せ
人権・行政相談	3月7日(火)、4月7日(金) いずれも午後1時～4時	役場第二庁舎3階 会議室	人権相談…差別、嫌がらせなど 人権に関する相談 行政相談…国や行政などの仕事 や手続きに関する相談	企画財政課 ☎991-1815 総務課 ☎991-1895
弁護士による 法律相談 (要予約)	3月17日(金)、27日(月)午後1時20分～ 3時50分 ※6日(月)から予約受付	ふれあいセンター 介護相談室	法律に関する相談	社会福祉協議会 ☎991-2701
心配ごと相談	3月17日(金) いずれも午後1時20分～3時50分	ふれあいセンター 介護相談室	生活に関する相談	社会福祉協議会 ☎991-2701
こころの相談 (要予約)	3月6日(月) 午後1時15分～4時	保健センター	不安・不眠・イライラなどでお困り の方を対象とした相談	保健センター ☎992-3490
教育相談	月～金曜日 午前9時30分～午後4時30分	教育相談室 (適応指導教室内)	子どもの悩みや問題に関する 相談	適応指導教室 ☎992-2000
就学相談 (要予約)	月～金曜日 午前9時～午後5時	役場第二庁舎2階 教育総務課	平成29年4月以降に入学する お子さんの発育や障がいなど に関する相談	教育総務課 ☎991-1864
消費生活相談	月～木曜日 午前10時～正午、午後1時～4時	役場第二庁舎1階 消費生活センター	買い物や商品の苦情、契約に 関するトラブルなど消費生活 に関する相談	環境経済課 ☎991-1854
女性相談・ 育児相談 (要予約)	3月6日(月)午前9時30分～午後0時30分 3月1日(水)、8日(水)、11日(土)、15日 (水)、22日(水)、25日(土)、29日(水)い ずれも午後1時～4時 ※お急ぎの場合、相談日以外も受付	役場内相談室 (保育あります)	女性相談…男性からのDV、ス トーカー、女性の生き方など でお悩みの方を対象とした相 談 育児相談…子育てや育児で悩 んでいる方を対象とした相談	企画財政課 ☎991-1815 ☎991-1825 (月・水・土曜日 のみ)
健康(育児)相談	3月1日(水)、4月5日(水) いずれも午前9時30分～11時	保健センター	健康相談…血圧測定、尿検査、 生活習慣病予防に関する相談 育児相談…身長、体重の測定、育 児の悩みに関する相談	保健センター ☎992-3170
栄養相談 (要予約)	3月1日(水)、4月5日(水) いずれも午前9時～11時	保健センター	子どもから大人まで栄養に関 する相談	保健センター ☎992-3170
人権相談	月曜日 午前9時～午後4時	さいたま地方法務 局越谷支局 (越谷市東越谷)	差別、いじめ、嫌がらせなど人 権に関する問題の相談	さいたま地方法務 局越谷支局 ☎048-966-1321
不動産相談	3月21日(火)、4月20日(木) いずれも午前10時～午後3時	埼玉県宅建協会越 谷支部(越谷市役所 駐車場隣)	弁護士と相談員による不動産 に関する相談	埼玉県宅建協会越 谷支部 ☎048-964-7611

## 休日当番医

受付時間：午前9時～正午  
 電話でご確認の上、受診してください。

3/5(日)	岡村クリニック	内	991-7203
12(日)	ねもとレディースクリニック	婦・産・内	991-5216
19(日)	津田医院	内	993-3111
20(月)	埼玉あすか松伏病院	内・外	992-0411
26(日)	ふれあい橋クリニック	脳外・内	991-1300
4/2(日)	宮里医院	内	991-2911

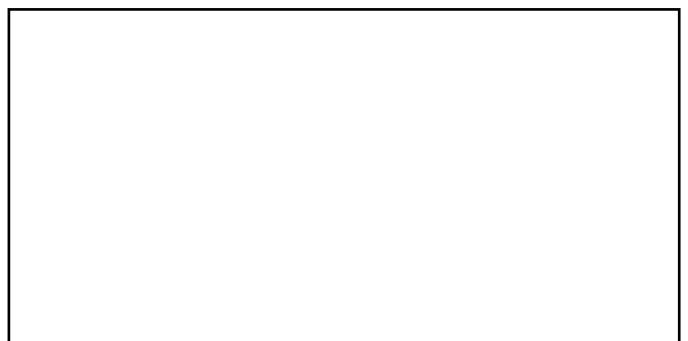
## 小児時間外診療(初期救急)

受付時間：午後7時～9時30分  
 事前に電話で患者さんの状態を伝えてから受診してください。

3/1(水)	宮里こどもクリニック	991-5010
2(木)	津田医院	993-3111
10(金)	宮里こどもクリニック	991-5010
22(水)	宮里こどもクリニック	991-5010
29(水)	埼玉筑波病院	992-3151
4/6(木)	津田医院	993-3111

※上記以外の診療は、吉川市内の医療機関で実施しています。  
 詳細は町ホームページに掲載しています。

広告



## ふるさと寄席 三遊亭小遊三・春風亭一之輔二人会

- 日時/3月12日(日)午後2時開演(1時30分開場)
- 出演/三遊亭小遊三(落語)、春風亭一之輔(落語) ほか
- 費用/大人2,000円、高校生以下1,000円【全席指定】  
※未就学児の入場はご遠慮ください。  
※チケット好評発売中  
※お席は残りわずかとなっています



三遊亭小遊三



春風亭一之輔

写真=キッチンミノル



## 「松伏町産の米粉を使って健康力アップ!!」

松伏町食生活改善推進員が考案した“健康おすすめメニュー”が、「埼玉県コバトン健康メニュー※1」として“クックパッド”に掲載されました。

松伏町産の米粉※2を使用し、辛味の効いたネギの香味タレをかけた「鶏肉のヘルシー米粉焼き」を始め、春雨と白菜を入れたヘルシーな「中華スープ」、わさび醤油がサッパリする「長芋ともずくのネバナ和え」が紹介されています。約50分で作れますので、ぜひご家庭でつくってみませんか？ なお、“健康おすすめメニュー”は保健センターに置いてあります。

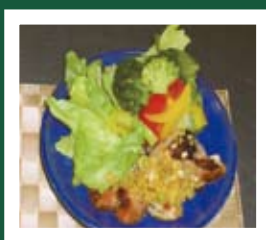
- ※1 「埼玉県コバトン健康メニュー」は、塩分控えめ(3g未満/食)で野菜がたっぷり食べられるメニューです。
- ※2 松伏町産の米粉はこちらで！  
松伏ふれあい直売所(さいかつ農協松伏支店内) ☎993-0051  
営業時間：午前9時30分～午後4時30分 定休日：火・金曜日



埼玉県コバトン  
健康メニュー  
(主菜・副菜)



### 今回は『鶏肉のヘルシー米粉焼き★ねぎソースで♪』を紹介します



- |                 |                  |
|-----------------|------------------|
| 鶏もも肉……………400g   | 長ねぎ……………60g      |
| 酒……………小さじ2      | しょうが……………20g     |
| 米粉……………大さじ2     | しょうゆ…大さじ1と1/2    |
| サラダ油……………大さじ1   | 砂糖 ……大さじ1と小さじ1   |
| レタス……………120g    | 水 ……大さじ1と小さじ1    |
| ブロッコリー……………120g | 酢 ……大さじ1と小さじ2    |
| パプリカ(黄)……………60g | ごま油……………小さじ2と1/2 |
| パプリカ(赤)……………60g | ラー油 適量           |

4人分の  
材料です



作り方



- ① レタスは洗い、食べやすい大きさにちぎる。
- ② ブロッコリーとパプリカは食べやすい大きさに切り、硬めにゆでる。
- ③ 長ねぎとしょうがはみじん切りにし、★と混ぜ合わせてタレを作る。
- ④ 鶏肉は皮と身の間の黄色い脂肪を取り除いてから、厚みが均等になるように包丁で開く。
- ⑤ ④の皮の部分をフォークで何か所か刺して火の通りがよくなるようにし、酒をふって5分程おく。
- ⑥ ⑤の鶏肉の水分をペーパータオルで拭き取り、米粉をまんべんなくまぶし、油を熱したフライパンで皮の方からじっくり焼く。
- ⑦ 皮がパリッとしたら裏返し、身の方も焼く。フライパンに出てきた脂はペーパータオルで拭き取りながら焼く。
- ⑧ ⑦をまな板に乗せ、1～2分おいてから、食べやすい大きさにそぎ切りにする。
- ⑨ 皿にレタスを敷き、⑧を並べ、②の野菜を添え、③のタレをかける。

○クックパッド(☞<https://cookpad.com/>)内で、「松伏町」又はレシピID   で、上記のレシピを見ることができます。





### 松伏町表彰条例表彰式を行いました

1月27日、町の発展にご尽力いただいた方々に対し、町の表彰条例に基づく表彰が行われました。

**【功勞表彰】** (敬称略)

交通指導員：小林洋雄、鹿野勝利

介護保険事業計画策定委員会委員：牧之段美智子  
井草春美

民生委員推薦会委員：金子一男、吉田吉造、近藤セツ

学校医：津田麻希子

スポーツ推進委員：岡田王春

コンサート事業への協賛：株式会社 丸和運輸機関



### 母子愛育事業功勞者 知事感謝状贈呈式 行われました

2月10日、母子愛育事業について功績のあった方に贈られる母子愛育事業功勞者知事感謝状贈呈式で、高橋ヨシ子さんが表彰されました。



### 音楽関係備品を町内小中学校5校へ寄贈いただきました

2月1日、前教育長である御処野紀夫氏から町内全小中学校に、各学校の希望する音楽関係備品の寄贈を受けました。「音楽を通じて心豊かな子ども達を育ててほしい」という願いに応えるよう各校で大切に使用していきます。



### かるたで新年を祝おう！を開催しました

1月21日、中央公民館で、松伏町子ども会育成会連絡協議会の主催により開催しました。大会は、彩の国21世紀郷土かるた県大会松伏予選会を兼ねており、8人の児童が競技に参加し、上位5人の児童が3月の県大会に出場予定です。



### 町内小中学生絵画コンクール受賞者が 表敬訪問しました

1月20日、郷土を描く美術展埼玉県知事賞受賞の松伏小学校5年秦野由梨さんと、身障者福祉のための美術展で県福祉協会会長賞受賞の松伏第二中学校2年北澤透海さんが町長を表敬訪問しました。また、北澤さんは、明るい選挙啓発ポスターコンクールで入選されました。



### 「ニューイヤー・パーティー2017」を 開催しました

1月29日、松伏町国際交流協会主催により中央公民館で開催され、日本語ひろばの活動報告や昨年夏に実施したオーストリア訪問団の受入事業報告などが行なわれました。また、終わりに松伏高等学校合唱部によるミニコンサートが披露されました。





# 町内を走る路線バス

松伏町の桜の写真を募集!

あなたの写真で広報紙やホームページを飾りませんか?  
詳細は町ホームページにて。



松伏町には、現在鉄道が走っていません。そのため路線バスが主な交通手段です。「駅がない!」と聞くと、とても不便なイメージがあるかもしれませんが、松伏町には充実した路線バスがあります。

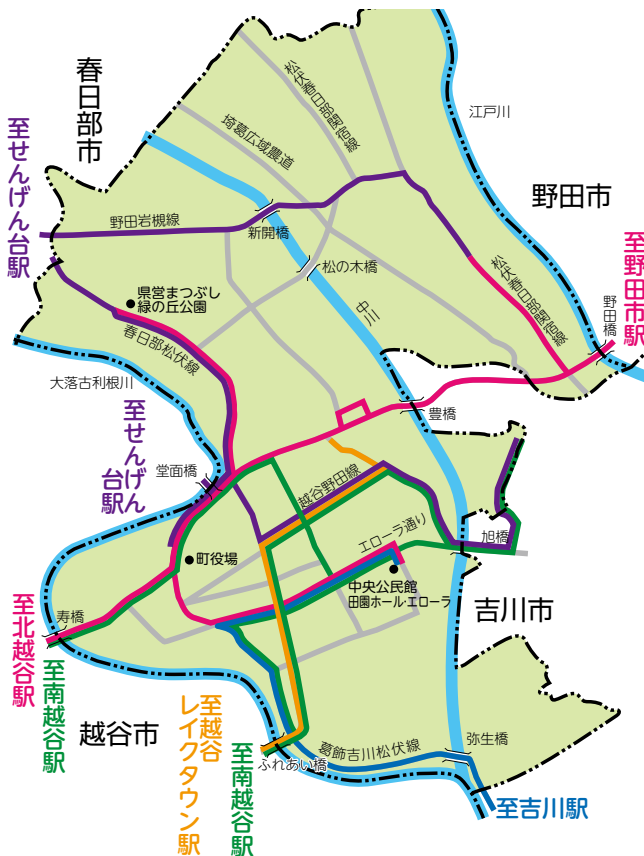
JR武蔵野線の南越谷駅、レイクタウン駅、吉川駅、東武伊勢崎線の新越谷駅、北越谷駅、せんげん台駅、東武野田線の愛宕駅、野田市駅と、これだけ多くの駅から松伏町への路線バスが整備されているため、どこへお出かけするにも困りません。

本数の多いバス停では、1時間に17本あり、一般的な駅の鉄道の本数に引けを取りません。また、最終便も遅くまであるので、帰りが遅くなっても安心です。役場までの乗車時間は、最寄駅である北越谷駅から約12分、交通の要所である南越谷駅からは22分となっています。

バス停や時刻表などの詳しい情報については、町ホームページ及び各バス会社のホームページをご覧ください。

町ホームページ

☞ <http://www.town.matsubushi.lg.jp/www/genre/100000000098/index.html>



## 茨急バス

北越谷駅、せんげん台駅、吉川駅、愛宕駅、野田市駅からお越しの方はこちら

茨城急行自動車ホームページ  
☞ <http://www.ibakyu.jp/index.html>



## タローズバス

南越谷駅(新越谷駅)、越谷レイクタウン駅、せんげん台駅からお越しの方はこちら

ジャパントローズホームページ  
☞ <http://www.taros-bus.co.jp/>  
※貸切バスもやっています



## ジェイアールバス

平日の深夜のみ、東京駅から松伏町へ出発するバスがあることを知っていますか? 帰りが遅くなり、電車がなくなったときはこれで帰れるかも?

ジェイアールバス関東ホームページ ☞ <http://www.jrbuskanto.co.jp/>

**休日証明書等交付窓口**

日 時/3月12日(日)、26日(日)  
いずれも午前9時~午後1時

場 所/役場本庁舎1階 住民ほけん課

証明書等/住民票・印鑑登録証明書・戸籍証明書  
パスポート受取り  
マイナンバーカード受取り

問 合 せ/住民ほけん課 ☎991-1866

**総人口と世帯 火災・救急・交通事故**

人口/3万55人(前月比47人減)  
男/1万5,184人 女/1万4,871人  
世帯数/1万1,758世帯(2月1日現在)

1月分 火災/0件(0件) 救急/94件(94件)  
交通事故/46件(46件) 死者/0人(0人)

※( )内は1月からの累計

☞ 広報まつぶし No.574 発行日:平成29年3月1日 編集・発行 総務課  
〒343-0192 埼玉県北葛飾郡松伏町大字松伏2424番地 TEL 991-1898(直通) FAX 991-7681 ※松伏町の市外局番は「048」です。  
開庁時間:午前8時30分~午後5時15分(土・日曜日及び祝日・年末年始を除く。閉庁時間は守衛室☎991-1900へ)。  
※この広報紙は1部あたり約27円(印刷製本費)で作成されています。(再生紙を使用)  
※この広報紙は目にやさしく読みやすいユニバーサルデザイン(UD)書体を使用しています。