

Bản đồ Nguy cơ Động đất và Lũ lụt thường Matsubushi (phiên bản FY2021) đã được sửa đổi từ Bản đồ Nguy cơ Động đất và Lũ lụt thường Matsubushi được xuất bản vào tháng 3 năm 2009, chủ yếu là các điểm sau.

[Nội dung sửa đổi chính]

● Động đất

Dựa trên Trận động đất ở Đông Nhật Bản, tỉnh Saitama đã phân ánh "Khảo sát ước tính thiệt hại do động đất tỉnh Saitama" công bố vào năm 2012 và 2013 như một ước tính thiệt hại mới để chuẩn bị cho một trận động đất ngay bên dưới thủ đô.

● Lũ lụt

Do sửa đổi Luật Phòng chống lụt bão, chúng tôi đã phân ánh bản đồ khu vực ngập lụt được chỉ định theo lượng mưa lớn nhất có thể.

- Sông Tone (Văn phòng thượng nguồn sông Tonegawa River và Văn phòng Hạ lưu Tonegawa River, Cục Phát triển Vùng Kanto, Bộ Đất đai, Cơ sở hạ tầng, Giao thông và Du lịch: Tháng 7 năm 2017)
- Sông Edogawa, Sông Nakagawa (Văn phòng Edogawa River, Cục Phát triển Vùng Kanto, Bộ Đất đai, Cơ sở hạ tầng, Giao thông và Du lịch: Tháng 7 năm 2017)
- Sông Arakawa (Văn phòng thượng nguồn Sông Ara River và Văn phòng Hạ lưu Arakawa River, Cục Phát triển Vùng Kanto, Bộ Đất đai, Cơ sở hạ tầng, Giao thông và Du lịch: Tháng 5 năm 2016)
- Sông Nakagawa, Sông Moto-Arakawa, Sông Ootoshifurutone, Sông Niigata (tỉnh Saitama: tháng 5 năm 2020)

● Thảm họa trầm tích

Phân ánh những nơi được chỉ định ở khu vực cảnh báo về thảm họa trầm tích (đặc biệt) (tỉnh Saitama: tháng 10 năm 2016).

● Lũ lụt do sông tràn lên

Dựa trên khảo sát thực địa của phường, sơ cứu hỏa, v.v. ... và thông tin do người dân phường cung cấp, chúng tôi đã hiển thị kết quả ngập lụt gần đây.

● Thông tin bài viết, v.v.

Chúng tôi đã đăng các bài viết mới về phòng chống thiên tai, chẳng hạn như thông tin sơ tán, đi tránh khỏi nơi nguy hiểm hay đảm bảo an toàn trong nhà, và các biện pháp phòng chống dịch bệnh, v.v...

Vui lòng kiểm tra lại nội dung và sử dụng nó cho các biện pháp phòng chống thiên tai tại mỗi gia đình và văn phòng.

Mục lục

Vai trò của sự tự giúp đỡ, sự giúp đỡ lẫn nhau và sự giúp đỡ của các cơ quan công. 1

Địa điểm sơ tán ở phường Matsubushi 2

Tập về động đất

Về trận động đất ở phường Matsubushi 4

Bảo vệ bản thân khỏi động đất 6

Chuẩn bị cho tình huống có động đất 8

Bản đồ nguy cơ động đất

Khả năng rung chuyển 10

Rủi ro sụp đổ tòa nhà 12

Khả năng hóa lỏng đất 14

Cường độ địa chấn và rung chuyển 15

Bản về lũ lụt

Ngập lụt ở phường Matsubushi 16

Thông tin phòng chống thiên tai và hành động sơ tán khi có lũ lụt 18

Chuẩn bị cho lũ lụt 20

Bản đồ nguy cơ lũ lụt

Khu vực ngập lụt xung quanh phường Matsubushi (phiên bản tổng hợp sông thuộc đối tượng) ... 22

Sông Tone (Miền Bắc) 24

Sông Tone (Miền Nam) 26

Sông Edogawa (Miền Bắc) 28

Sông Edogawa (Miền Nam) 30

Sông Nakagawa 32

Sông Arakawa 33

Sông Ootoshifurutone 34

Sông Moto-Arakawa và Niigata 35

Mô phỏng giả định ngập lụt 36

Thời gian ngập lụt 37

Bản tổng hợp

Kho dự trữ vật tư 38

Cách lấy thông tin và liên hệ 40

Cuộc sống khi sơ tán 42

Yêu cầu / Liên hệ 44

Sơ tán an toàn với Dòng thời gian của tôi 45

(kế hoạch hành động sơ tán của tôi)

Thời gian xuất bảndate Tháng 7 năm 2021

Phát hành Phòng Tổng hợp phường Matsubushi
2424 Matsubushi, phường Matsubushi
Điện thoại 048-991-2711 (đại diện) FAX 048-991-7681
048-991-1895 (trực tiếp)

地図調製・印刷 (株) 中央ジオマチックス 測量法に基づく国土地理院長承認(使用) R 3JHs 143

Vai trò của sự tự giúp đỡ, sự giúp đỡ lẫn nhau và sự giúp đỡ của các cơ quan công

Các cơ quan hành chính, bao gồm phường Matsubushi, đang triển khai nhiều biện pháp phòng chống thiên tai để chuẩn bị cho sự cố xảy ra. Tuy nhiên, việc chuẩn bị ứng phó với thiên tai là rất cần thiết, và trong trường hợp xảy ra thiên tai, sự hợp tác của người dân phường và cộng đồng địa phương là rất cần thiết.

Phòng ngừa và giảm nhẹ thiên tai thông qua hợp tác lẫn nhau

Trước hậu quả của một thảm họa quy mô lớn, rất khó để các cơ quan công quyền nhanh chóng đến tất cả các địa điểm để ứng cứu.

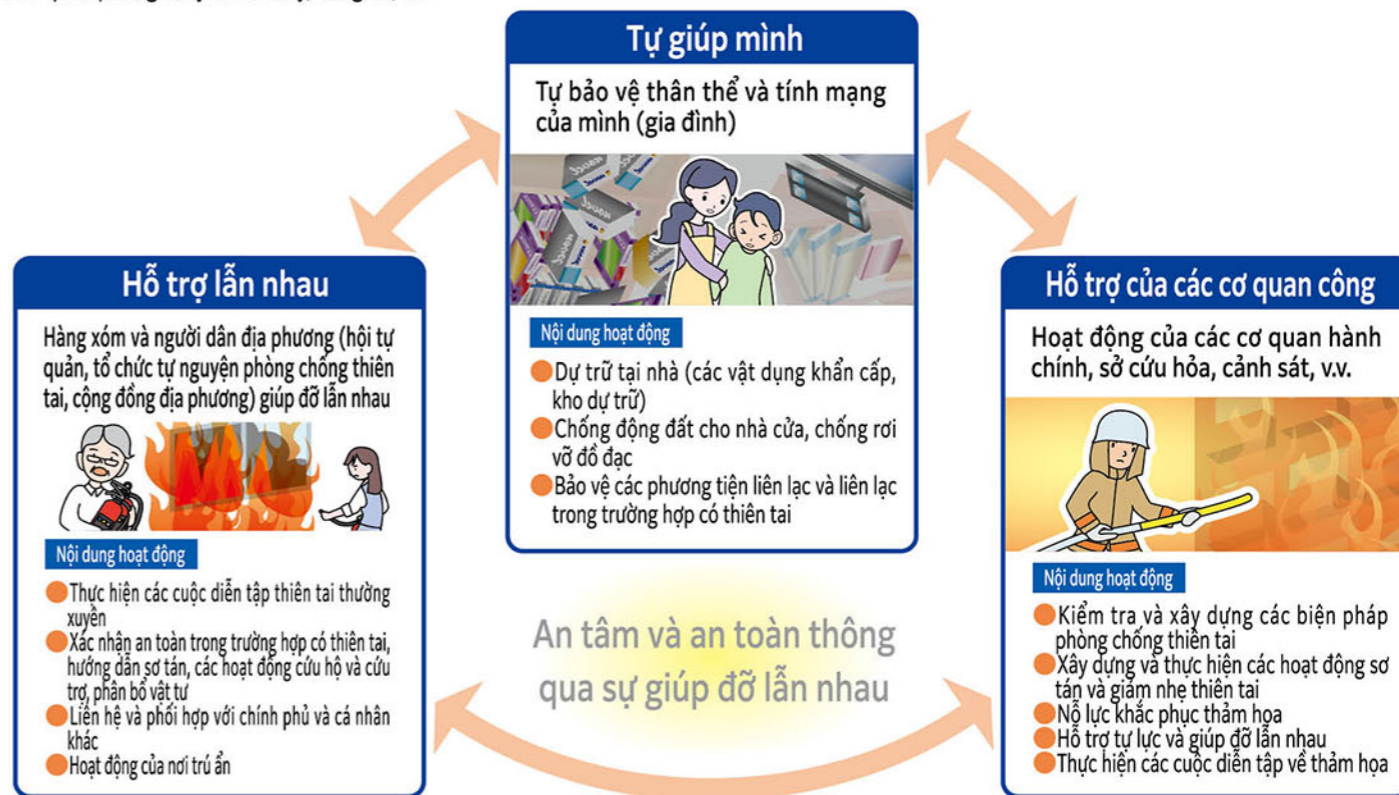
Từ bài học của những thảm họa trong quá khứ, nếu có thiên tai xảy ra, trước hết hãy tự bảo vệ tính mạng của mình (tự lực), sau đó giúp đỡ lẫn nhau với người dân địa phương để giảm bớt thiệt hại (tương trợ), tự mình tồn tại trong ba ngày, sau đó đến các cơ quan hành chính, cơ quan hành chính thì cho biết là mong đợi sự hỗ trợ (các cơ quan công) từ cơ quan phòng cháy chữa cháy, công an, v.v.

● Để tự lực ... Gia đình hãy hỏi với nhau

Thường xuyên xác nhận cách liên lạc với nhau trong trường hợp thiên tai, các địa điểm sơ tán, kho dự trữ, v.v. Ngoài ra, hãy đi bộ trong thực tế và xác nhận tuyến đường sơ tán.

● Để hỗ trợ lẫn nhau ... Chúng ta hãy trân trọng mối quan hệ của chúng ta với những người hàng xóm

Trong một thảm họa lớn, sự giúp đỡ lẫn nhau trong cộng đồng có thể là sự khác biệt giữa sự sống và cái chết. Luôn coi trọng mối quan hệ của bạn với hàng xóm.



Sao bạn không tổ chức phòng chống thiên tai tình nguyện?

Tổ chức tự nguyện phòng chống thiên tai là tổ chức tham gia vào các hoạt động phòng ngừa và giảm nhẹ thiên tai hàng ngày giữa các hiệp hội cư dân và cư dân, và là nền tảng của "tương trợ".

Trong trường hợp xảy ra thảm họa quy mô lớn như động đất, bão, lũ lụt hoặc hỏa hoạn, có nguy cơ xảy ra mà chỉ mỗi phường, sơ cứu hỏa hoặc cơ quan phòng chống thiên tai có thể không đủ khả năng ứng phó. Để ngăn chặn hoặc giảm thiểu thiệt hại lan rộng trong tình huống đó, các hoạt động phòng chống thiên tai trong giai đoạn đầu hiệu của người dân địa phương được thực hiện với tinh cảm "hàng xóm láng giềng" là hiệu quả nhất.

Phường Matsubushi cho các tổ chức tự nguyện phòng chống thiên tai mượn vật liệu và thiết bị phòng chống thiên tai và cung cấp trợ cấp hoạt động. Hãy tham khảo ý kiến của bộ phận công tác chung và phòng chống thiên tai của bộ phận công tác chung về việc thành lập và hỗ trợ các tổ chức.

[Liên hệ]
Phụ trách hành chính về phòng chống thiên tai của Phòng Tổng vụ
Điện thoại 048-991-1893 • 1895 FAX 048-991-7681

Xin ủng hộ những người cần được quan tâm

Những người cần hỗ trợ trong trường hợp có thiên tai, chẳng hạn như người già và người khuyết tật, được gọi là "những người cần được chăm sóc đặc biệt". Hãy hợp tác với nhau khi sơ tán và trong cuộc sống sơ tán. Ngoài ra, có những người cần xem xét không thể đánh giá bằng vẻ bề ngoài, chẳng hạn như rối loạn nội tâm. Nếu bạn thấy ai đó có thể trợ giúp, v.v., hãy thông cảm và quan tâm đến họ.

